

**НАЦІОНАЛЬНА АКАДЕМІЯ НАУК УКРАЇНИ
ІНСТИТУТ ДЕМОГРАФІЇ ТА СОЦІАЛЬНИХ ДОСЛІДЖЕНЬ
ІМЕНІ М.В. ПТУХИ**

БЕРЕЗІНА СВІТЛАНА БОРИСІВНА



УДК: 330.131.7-029:[3:005.33-044.68](477)(043.3)

**СОЦІАЛЬНІ РИЗИКИ:
ЧИННИКИ ТА НАПРЯМИ МІНІМІЗАЦІЇ**

Спеціальність 08.00.07 – Демографія, економіка праці, соціальна
економіка і політика

АВТОРЕФЕРАТ

дисертації на здобуття наукового ступеня
доктора економічних наук

Київ - 2019

Дисертацією є рукопис.

Робота виконана в Інституті демографії та соціальних досліджень імені М.В. Птухи Національної академії наук України.

Науковий консультант: академік НАН України, доктор економічних наук, професор **Лібанова Елла Марленівна**, Інститут демографії та соціальних досліджень імені М. В. Птухи НАН України, директор.

Офіційні опоненти: доктор економічних наук, професор **Колот Анатолій Михайлович**, проректор, професор кафедри управління персоналом та економіки праці Київського національного економічного університету імені Вадима Гетьмана;

доктор економічних наук, професор **Романюк Михайло Дмитрович**, професор кафедри менеджменту та маркетингу Прикарпатського національного університету імені Василя Стефаника;

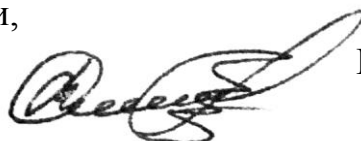
доктор економічних наук, професор **Міщук Галина Юрївна**, професор кафедри трудових ресурсів та підприємництва Національного університету біоресурсів і природокористування України.

Захист відбудеться 1 липня 2019 р. о 12⁰⁰ год. на засіданні спеціалізованої вченої ради Д 26.247.01 Інституту демографії та соціальних досліджень імені М.В. Птухи НАН України за адресою: 01032, м. Київ, бульвар Т. Шевченка, 60.

З дисертацією можна ознайомитись у бібліотеці Інституту демографії та соціальних досліджень імені М.В. Птухи НАН України за адресою: 01032, м. Київ, бульвар Т. Шевченка, 60.

Автореферат розісланий 31 травня 2019 року.

Вчений секретар спеціалізованої вченої ради,
кандидат економічних наук, с.н.с.



Полякова С.В.

ЗАГАЛЬНА ХАРАКТЕРИСТИКА РОБОТИ

Актуальність теми. Ризики, як небезпека втрат, з розвитком суспільства набувають особливого значення. Вони супроводжують людину від народження до смерті. Сьогодні ризик наявний в усіх сферах життєдіяльності людини. Окремі з них приводять до матеріальних втрат, а деякі пов'язані з безпекою життя окремих людей і навіть усього суспільства у цілому.

Кризова ситуація в економіці України, військові дії на Сході, відсутність дієвих механізмів захисту прав власності, зростання міграції населення посприяли виникненню багатьох соціальних і групових конфліктів, погіршенню правопорядку, виникненню додаткових ризиків, що позначаються на якості життя населення країни, а подолання їх наслідків вимагає значних ресурсів.

Несвоєчасне реагування на негативний вплив соціальних ризиків сприяє загостренню нових складних проблем. Кризові явища в економіці неминуче обумовлюють дефіцит бюджетів всіх рівнів та бюджетів фондів соціального страхування. Відповідно, виявлення чинників ризиків і розроблення напрямів мінімізації їх негативного впливу на якість життя населення є вкрай нагальною і актуальною проблемою.

Розроблення теорії та методології ризиків започаткували такі автори, як К. Арроу, У. Бек, П. Бернстайн, Е. Гіденс, Р. Гольцман, М. Дуглас, К. Лау, Н. Луман, Г. Марковиц, Ф. Найт, О. Ренн, П. Словік, О. Яницький та інші. В їх працях знайшли відображення загальні на той час уявлення про поняття і сутність ризику як ймовірного явища, що зачіпає різні сфери життєдіяльності людства. Ними були сформульовані гіпотези про еволюцію ризику в процесі розвитку суспільства, про джерела його виникнення і впливу на розвиток суспільства.

Вагомий внесок у дослідження ризиків зробили провідні вітчизняні вчені, серед яких слід відзначити: В. Базилевича, О. Власюка, О. Грішнову, Н. Деєву, Г. Дмитренка, Л. Донця, Т. Заяць, М. Карліна, А. Колота, І. Курило, Е. Лібанову, Л. Лісогор, О. Макарову, Г. Міщук, В. Надрагу, Г. Назарову, В. Новікова, О. Новікову, М. Романюка, О. Цимбала. В їх фундаментальних роботах висвітлюються питання методології та методики аналізу ризиків, проблеми впливу ризиків на розвиток економіки, протидії негативному розвитку подій, проведення соціологічних досліджень про уявлення ризику населенням, ставлення до ризику сучасного суспільства, визначення напрямів управління ризиками та ін.

Значна кількість інших досліджень пов'язана з аналізом ризиків на ринку цінних паперів, з оцінкою банківських і страхових ризиків. Є певні розробки в сфері інформаційних і галузевих ризиків. Водночас недостатньою є кількість публікацій, присвячених саме мінімізації впливу соціальних ризиків.

Міждисциплінарний характер досліджень соціально-економічних ризиків спричинив різноманітність трактувань понять і підходів щодо визначення ризиків.

Загалом ж можна стверджувати, що хоча проблемі соціальних ризиків присвячено доволі значну кількість публікацій і наукових досліджень, але такі

аспекти ризиків як сутність, значення, суб'єкти, об'єкти, функції, принципи та види, не говорячи вже про зниження їх негативного впливу, залишаються актуальними і вкрай важливими для подальших досліджень.

Зв'язок роботи з науковими програмами, планами, темами.

Дисертаційна робота є складовою науково-дослідних робіт, що виконувались в Інституті демографії та соціальних досліджень ім. М.В. Птухи НАН України в рамках наукових тем, а саме темою «Оцінювання сучасних ризиків людського розвитку» (номер державної реєстрації 0115U004582, 2016-2018 роки), у межах якої дисертантом висвітлено сучасні тенденції та проблеми запровадження другого накопичувального рівня пенсійної системи; темою «Інструменти мінімізації ризиків національної політики у сфері оплати праці» (номер державної реєстрації 0119U000071, 2019-2021 роки), де дисертантом означено теоретичні, методичні та прикладні складові дослідження соціальних ризиків.

Мета і завдання дослідження. Метою дисертаційної роботи є розроблення науково-методологічних засад, визначення методів і моделей мінімізації негативного впливу соціальних ризиків і обґрунтування практичних рекомендацій щодо вдосконалення наявних методів мінімізації.

Відповідно до окресленої мети визначені такі завдання:

- систематизація та періодизація розвитку наукового знання про сутність і природу ризиків, зміст поняття «соціальні ризики» в соціально-економічних системах;

- типологія науково-методичних підходів до класифікації соціальних ризиків з позиції можливості їх використання при обґрунтуванні заходів соціальної політики, спрямованих на запобігання і зниження їх негативного впливу;

- визначення чинників формування соціальних ризиків та їх впливу на соціальне забезпечення населення, виявлення накопичених проблем і ризиків у соціальному захисті населення України;

- оцінка наявних в Україні методів мінімізації впливу соціальних ризиків і визначення напрямів їх реформування;

- систематизація основних категорій соціальної політики в контексті мінімізації негативного впливу соціальних ризиків;

- характеристика соціального страхування як інструменту захисту від негативного впливу соціальних ризиків;

- визначення особливостей та впливу на економічний стан держави ризиків старіння населення;

моделювання параметрів накопичувальної системи пенсійного страхування при різних комбінаціях її показників і при альтернативних сценаріях стратегічного розвитку та наявності ресурсних і часових обмежень;

- визначення перспектив удосконалення системи пенсійного забезпечення.

Об'єктом дослідження є соціальні ризики. **Предметом дослідження** – теоретичні й практичні засади мінімізації негативного впливу соціальних ризиків на життєдіяльність суспільства.

Методи дослідження. Методологічною базою дисертаційної роботи є економічна теорія, загальнонаукові та спеціальні методи пізнання. Дослідження

ґрунтується на використанні діалектичного методу аналізу економічних і соціальних процесів та системного підходу до вивчення категорії соціального ризику.

Для досягнення мети та розв'язання поставлених завдань використано такі загальні та спеціальні методи пізнання: діалектичний метод – для висвітлення сутнісних характеристик ризику; метод класифікації наукових понять – для удосконалення науково-методологічних підходів до класифікації соціальних ризиків; ймовірнісні методи аналізу – для оцінювання доцільності поетапного впровадження накопичувальної системи пенсійного страхування при збереженні солідарної системи; методи логічного аналізу і синтезу – для розробки комплексної системи соціального захисту населення; методи кореляційного аналізу – для оцінювання ступеня впливу ставки страхових внесків, страхового стажу на ефективність функціонування соціального страхування; статистичного моделювання – для побудови моделі взаємопов'язаних параметрів накопичувальної системи пенсійного страхування; графічний і табличний методи аналізу – для порівняння моделей мінімізації негативного впливу соціальних ризиків; системний підхід – для розроблення концептуальних засад комплексної системи соціального захисту; метод побудови логічних моделей – для дослідження впливу реформування соціального страхування.

У дослідженні використано також методи узагальнення і абстрагування (для порівняння закордонного досвіду мінімізації негативних наслідків соціальних ризиків з існуючим досвідом в Україні), метод полілектики (при визначенні варіантів реформування системи соціального страхування), метод експертних оцінок (для прогнозування результатів запровадження обов'язкового накопичувального пенсійного страхування).

Інформаційною базою дослідження є дані Державної служби статистики України, Міністерства соціальної політики України, Пенсійного фонду України, аналітичні матеріали міністерств і відомств України, статистичні дані Європейського Союзу, Світового банку, результати соціологічних досліджень, міжнародні правові акти за профілем дисертаційної роботи, результати досліджень провідних вітчизняних і зарубіжних вчених, наукові та статистичні Інтернет-ресурси.

Наукова новизна одержаних результатів полягає в теоретико-методологічному обґрунтуванні засад, методів і напрямів мінімізації негативного впливу соціальних ризиків шляхом реформування чинної системи соціального захисту і розробленні практичних рекомендацій щодо подальшого вдосконалення методів мінімізації на системній основі в умовах України.

Зміст найбільш значущих результатів, які містять наукову новизну, полягає в такому:

вперше:

– розроблено науково-методологічні засади мінімізації негативного впливу соціальних ризиків у вигляді комплексної системи соціального захисту, що складається з логічно пов'язаних між собою теоретичних, методологічних та методичних атрибутів і має набір організаційно-функціональних інструментів

реалізації процесу мінімізації впливу ризику від його визначення й аналізу до досягнення запланованої мети;

- обґрунтовано концептуальні засади комплексної системи соціального захисту щодо її конфігурації у складі таких основних атрибутів, як мета, функції й принципи, суб'єкти й об'єкти, сфери дії, логіка побудови й функціонування; атрибути системи мають власну природу, сутність і зміст і є теоретичною базою системи; комплексна система соціального захисту охоплює усі ризики, що виникають в усіх сферах соціального життя, має власні постулати побудови і функціонування та поширене коло моделей;

- обґрунтовано й систематизовано перелік моделей, придатних для мінімізації негативного впливу соціальних ризиків, які відрізняються за цілями і методами їх досягнення; додатково розроблено модель соціального регулювання (МСР), придатну для мінімізації впливу ризиків соціальної політики та ризиків поведінкового типу. Вона охоплює усі стадії управління соціальними ризиками – від виявлення й аналізу ризику до отримання бажаного результату методами послідовних ітерацій і коригування чинників виникнення самого ризику;

- розроблено організаційно-функціональні засади практичної реалізації завдань комплексної системи соціального захисту шляхом систематизації й розподілу процесу мінімізації негативного впливу соціальних ризиків на послідовні взаємопов'язані етапи, що різняться власними функціями, цілеспрямованістю, методологічним та інструментальним наповненням; зокрема виокремлено такі етапи: 1) виявлення й оцінка ризику; 2) прогноз ризикової ситуації; 3) вибір моделі управління ризиком (планування); 4) організація антиризикового управління; 5) моніторинг і регулювання; 6) оцінка результатів; побудовано структурно-функціональну схему комплексної системи соціального захисту населення й визначено зміст її функціональних блоків;

- розроблено моделі визначення взаємопов'язаних параметрів накопичувальної системи пенсійного страхування у період накопичення коштів і у період їх використання після виходу учасника накопичувальної системи на пенсію, де екзогенними змінними є ставка страхових внесків, страховий стаж, коефіцієнт доходності, рівень охоплення населення системою, а ендогенними – кількість років отримання пенсії, обсяг накопичення й використання страхових пенсійних внесків, коефіцієнт заміщення; апробація розроблених моделей із використанням варіантних розрахунків показала, що накопичувальним пенсійним страхуванням доцільно охопити всіх зайнятих в економіці, ставку внесків встановлювати відносно доходів, а не лише з заробітної плати, у період впровадження системи до неї доцільно залучити всі вікові категорії осіб працездатного віку;

удосконалено:

- наукове визначення ризику як економічної категорії, зокрема, доведено, що ризик – категорія векторна, об'єктивна і одночасно антропоморфна; під словосполученням «управління ризиками» варто розуміти не управління об'єктом, а розв'язання задач певної категорії, спрямованих на уникнення чи мінімізацію негативного впливу ризиків на життєдіяльність суспільства;

– визначення поняття «соціальні ризики» з позицій об'єктно-суб'єктного, процесного й ціннісно-орієнтованого підходів – як явища чи події, що виникають безпосередньо у соціальній сфері, ймовірне чи передбачене настання яких призведе чи може призвести до негативних наслідків для життєдіяльності людини і суспільства;

- науково-методичні підходи до класифікації соціальних ризиків з метою їх ідентифікації при обґрунтуванні заходів соціальної політики, спрямованих на запобігання і зниження їх негативного впливу на різних рівнях управління; запропонований підхід передбачає багаторівневу комбіновану систему класифікації соціальних ризиків з використанням ієрархічного, фасетного методів, що дає змогу максимально їх деталізувати для прогнозування, аналізу і вибору моделі реагування;

- поділ соціальних ризиків за ознаками ймовірності настання, джерел виникнення і характеру дії на такі групи: ризики соціальної політики, ризики ймовірнісного типу настання, фізіологічні ризики, поведінкові ризики; показано, що у контексті соціального захисту ризики слід розглядати не лише за їх видами, а й за сферами діяльності й рівнями їх виникнення: аналіз за сферами діяльності дає змогу сконцентрувати увагу і ресурси у відповідних галузях економіки, а за рівнями суб'єктів ризику – розробляти заходи економічної політики і приймати рішення за умови відповідальності за їх якість;

– наукові підходи до трактування соціального страхування, що за соціальною та економічною сутністю представлено основною моделлю соціального захисту. Діяльність соціального страхування пов'язана з перерозподілом або зниженням ризиків між громадянами і спеціалізованими організаціями, тобто, соціальне страхування у контексті мінімізації негативного впливу соціальних ризиків є інструментарієм виявлення, оцінювання і управління ризиком, який відображає характерні особливості відносин між суб'єктами й об'єктами ризику, обтяжених можливими загрозами, невизначеністю і невикористаними можливостями;

дістало подальшого розвитку:

– аналітична оцінка недосконалостей чинної системи соціального захисту населення України, спрямована лише на протидію ризику «втрати доходу», тоді як ризики «якості життя» не охоплюються і не враховуються цією системою, а її методи менеджменту соціальних ризиків обмежені лише моделями соціальної допомоги, соціального забезпечення і соціального страхування, ігноруючи ризики соціальної політики і поведінкові ризики; отже, має місце повільне використання сучасних методів ризикології і ризик-менеджменту у соціальному захисті населення;

– теоретико-методичні положення змістовних характеристик чинників і механізмів формування ризиків за типами: ризиків соціальної політики, ризиків ймовірнісного типу настання, ризиків фізіологічного характеру, ризиків поведінкового типу; чинники є первинними факторами впливу на суспільні процеси в частині виділення об'єктивних і суб'єктивних характеристик та внутрішніх і зовнішніх джерел генерування, що дає змогу визначити рівень і

межі інституційного регулювання процесів формування соціальних ризиків та подолання їх наслідків;

– наукові положення щодо основного джерела виникнення та рівня впливу соціальних ризиків, які залежать, головним чином, від діючої системи соціальної політики, від спроможності держави виконувати її основні вимоги; доведено, що рішення у сфері соціальної політики майже завжди є потенційними джерелами ризиків; здійснено систематизацію основних категорій соціальної політики, доповнено й уточнено сутність компонентів таких категорій соціальної політики, як мета і завдання, функції й принципи побудови, сфери й рівні політики, методи й форми реалізації тощо;

– теоретичні узагальнення й характеристики соціальної та економічної сутності ризиків старіння населення в частині визначення їх специфічних особливостей, зокрема: 1) джерелом ризику виступає генетика людини із закладеним механізмом незворотних структурних змін; 2) об'єктом ризику з економічної точки зору виступає працездатність людини та її матеріальне становище, а з соціальної – соціальний статус і рівень інтегрованості у суспільство; 3) суб'єктом ризику виступають одночасно і людина, і держава; 4) головними чинниками, що обмежують участь у сфері суспільного виробництва літніх осіб, є погіршення психофізичного стану та зниження конкурентоспроможності на ринку праці; 5) наслідком дії ризику для людини виступає посилення економічної та соціальної залежності літніх людей від працездатного оточення й держави, а для держави – додаткові витрати на здійснення соціального захисту; зазначений підхід сприятиме підвищенню обґрунтованості заходів соціальної політики щодо літніх людей через розподіл впливу ризику між його суб'єктами;

– наукова аргументація щодо доцільності поетапного впровадження накопичувальної системи пенсійного страхування при збереженні солідарної системи, з поступовим реформуванням її основних параметрів. Заздалегідь має бути створено відповідну інфраструктуру, прийнято відповідну законодавчу базу, організовано управління накопичувальними фондами, вирішено питання захисту фондів накопичувальної системи від інфляції, банкрутства, можливих ризиків їхньої втрати – відповідно, початок впровадження накопичувальної системи в Україні слід відкласти до проведення необхідної підготовки.

Практичне значення роботи полягає в обґрунтуванні методологічних засад системи реагування на негативний вплив соціальних ризиків, що надасть змогу застосування результатів дослідження в економічній практиці в Україні як у час виходу з кризи, так і під час економічного зростання.

Основні наукові положення дисертаційного дослідження доведено до рівня методичних розробок і практичних рекомендацій, які використані: Міністерством соціальної політики України при визначенні заходів, спрямованих на зниження негативного впливу соціальних ризиків (довідка про впровадження результатів наукового дослідження № 4900/0/2-19/13 від 11.03.2019 р.); Київським національним університетом імені Тараса Шевченка – результати дослідження використовувались при розробці матеріалів та

проведенні лекційних і семінарських занять для студентів економічного факультету Київського національного університету імені Тараса Шевченка (довідка про впровадження результатів наукового дослідження № 013/121 від 12.03.2019 р.); Пенсійним фондом України – в процесі вдосконалення нормативно-правової та методологічної бази впродовж 2018-2019 років (довідка про впровадження результатів наукового дослідження № 7147/4 від 11.03.2019 р.); Державним вищим навчальним закладом “Університет менеджменту освіти” Національної академії педагогічних наук України – результати дослідження використовувались при впровадженні методологічних засад класифікації соціальних ризиків та реагування на ризики на всіх рівнях управління, що дозволило рекомендувати використання матеріалів дослідження у навчальному процесі у закладах вищої освіти (довідка про впровадження результатів наукового дослідження № 20-05/874а від 11.03.2019 р.); ТДВ СК «Нафтогазстрах» при розробці науково-методологічних засад мінімізації негативного впливу соціальних ризиків у сфері недержавного медичного страхування (довідка №1 від 5.03.2019 р.); Страховою компанією «Арсенал Страхування» при розробці страхових продуктів компанії із застосуванням моделі мінімізації негативного впливу соціальних ризиків (довідка про впровадження результатів наукового дослідження №1 від 4.03.2019 р.); УСК «Княжа Лайф Вієнна Іншуранс Груп» при розробці моделі визначення параметрів накопичувальної системи пенсійного страхування у періодах накопичення і використання коштів (довідка про впровадження №263а/19 від 15.03.2019 р.).

Особистий внесок здобувача. Дисертаційна робота є завершеним науковим дослідженням. Усі наукові результати, викладені у дисертації, отримані автором особисто. Із наукових праць, опублікованих у співавторстві, у дисертації використано лише ті ідеї та положення, які є індивідуальним здобутком автора.

Апробація результатів дисертаційного дослідження. Головні теоретичні, методологічні положення та практичні рекомендації дисертаційної роботи доповідалися, обговорювалися й одержали позитивну оцінку на наукових і науково-практичних конференціях, в тому числі на: II міжнародній науковій конференції (м. Кельце, 26 січня 2018 року), Державний університет імені Яна Кохановського у місті Кельце, Республіка Польща; конференції Празького університету підвищення кваліфікації (Республіка Чехія, 22-24 лютого 2017 року); Міжнародній науково-практичній конференції «Інноваційна економіка: процеси, стратегії, технології» (м. Київ, 22 жовтня 2017 року); Міжнародній науково-практичній конференції «Вдосконалення економіки та фінансової системи країни: актуальні проблеми та перспективи» (Литва, 2 лютого 2018 року); Міжнародній науково-практичній конференції «Економіка, фінанси та менеджмент: сучасний стан, тенденції, перспективи розвитку в Україні та світі» (м. Полтава, 29 січня 2018 року); Міжнародній науково-практичній конференції «Від Балтики до Причорномор'я: формування сучасного економічного простору» (Рига, Латвія, 24 серпня 2018 року); Міжнародній науково-практичній конференції «Економіка, фінанси, управління та право:

теоретичні підходи та практичні аспекти розвитку» (м. Полтава, 23 липня 2018 року); Міжнародній науково-практичній конференції «Стратегічні пріоритети соціально-економічного розвитку в умовах інституційних перетворень глобального середовища» (м. Одеса, 28-29 вересня 2018 року); Міжнародній науково-практичній конференції «Експериментальні та теоретичні дослідження в сучасних науках» (м. Суми, 2018 рік); Міжнародній науковій інтернет-конференції економічного спрямування (Випуск 7. м. Тернопіль, 2018 рік); XIV міжнародній науково-практичній конференції «Світові тенденції та перспективи розвитку фінансової системи України» (м. Київ, 28-29 вересня 2017 року); XVII Міжнародній науково-практичній конференції «Конкурентоспроможність національної економіки» (м. Київ, 5-6 жовтня 2017 року); Міжнародній науково-практичній конференції «Сучасні наукові підходи до ефективного використання потенціалу економіки країни» (м. Дніпро, 16-17 лютого 2018 року); X Міжнародній науково-практичній конференції Грудневі читання «Інноваційний ресурс страхового ринку в сучасних умовах» (м. Київ, 4-5 грудня 2014 року); XI Міжнародній науково-практичній конференції Грудневі читання «Європейський вектор розвитку страхового ринку України» (1 грудня 2016 року).

Публікації. Результати дисертаційного дослідження опубліковані у 50 наукових працях, в яких автору належить 94,4 друк. арк., у тому числі в індивідуальній монографії (обсягом 35,8 друк. арк.), 4 колективних монографіях, 26 статтях у наукових фахових виданнях України (з них одноосібних – 23; таких, що опубліковані у виданнях, які індексуються у міжнародних каталогах та наукометричних базах – 26 (у т.ч. 2 – у Scopus, 1 – у Web of Science).

Структура та обсяг роботи. Дисертаційна робота складається із вступу, п'яти розділів, висновків, списку використаних джерел. Обсяг основного тексту дисертації викладено на 411 сторінках. У дисертації міститься 41 таблиця і 35 рисунків. Список використаних джерел налічує 369 найменувань. Загальний обсяг роботи складає 465 сторінок.

ОСНОВНИЙ ЗМІСТ РОБОТИ

У першому розділі «**Теоретичні основи формування соціальних ризиків**» здійснено дослідження категорії соціального ризику, висвітлено її сутність, роль і трансформацію, обґрунтовано методологічні засади класифікації.

На основі критичного аналізу встановлено різноманітність наукових підходів до інтерпретації змістовного наповнення категорії «ризик» і обґрунтовано її основні атрибутивні ознаки: загальна; векторна; аксіологічна; відносна; об'єктивна і антропоморфна одночасно; постійно існує як наслідок діяльності, так і бездіяльності. Визначено, що наслідком розвитку людської цивілізації стало переважання людського фактору у генеруванні ризиків над природними факторами, а наслідком глобалізації – зростання масштабності ризиків.

Доведено, що хоча ризики – складне і багатопланове поняття, але й їм присутні загальні особливості (ризики – це небезпека втрат, ризики настають у вигляді природних явищ чи подій суспільства тощо), що дає змогу їх

однозначного загального визначення у вигляді *"Ризики – це явища чи події, ймовірне чи передбачене настання яких призведе чи може призвести до негативних наслідків"*.

Особливості соціальних ризиків (соціальні ризики виникають у соціальній сфері, їх виникнення й рівень впливу вирішальною мірою залежать від чинної системи соціальної політики) виокремлюють їх із категорії «Соціально-економічні ризики». У такому разі за сутністю, чинниками, характером і факторами їх виникнення ризики доцільно поділяти на *природні, техногенні, економічні і соціальні*.

Всебічно розглянуто, класифіковано й узагальнено теоретичні підходи до трактування та змістовного наповнення поняття «соціальні ризики» та їх ролі у ризикології, що надало змогу дати нове формулювання цього поняття: *Соціальні ризики – це явища чи події у соціальній сфері життєдіяльності людства, ймовірне чи передбачене настання яких призведе чи може призвести до негативних наслідків*.

Під соціальними ризиками пропонується розуміти усі ризики, що виникають у соціальній сфері суспільства. Це ризики кількості й руху населення, зайнятості, доходів населення, житлових умов, освіти, охорони здоров'я, правопорядку, довкілля, рейтингові ризики (при зіставленні соціальних показників з показниками інших країн світу). За ознаками ймовірності настання, джерел виникнення і характеру дії соціальні ризики у роботі класифіковані на такі групи: *ризики соціальної політики, ризики ймовірнісного типу настання, фізіологічні ризики і поведінкові ризики* (рис. 1).

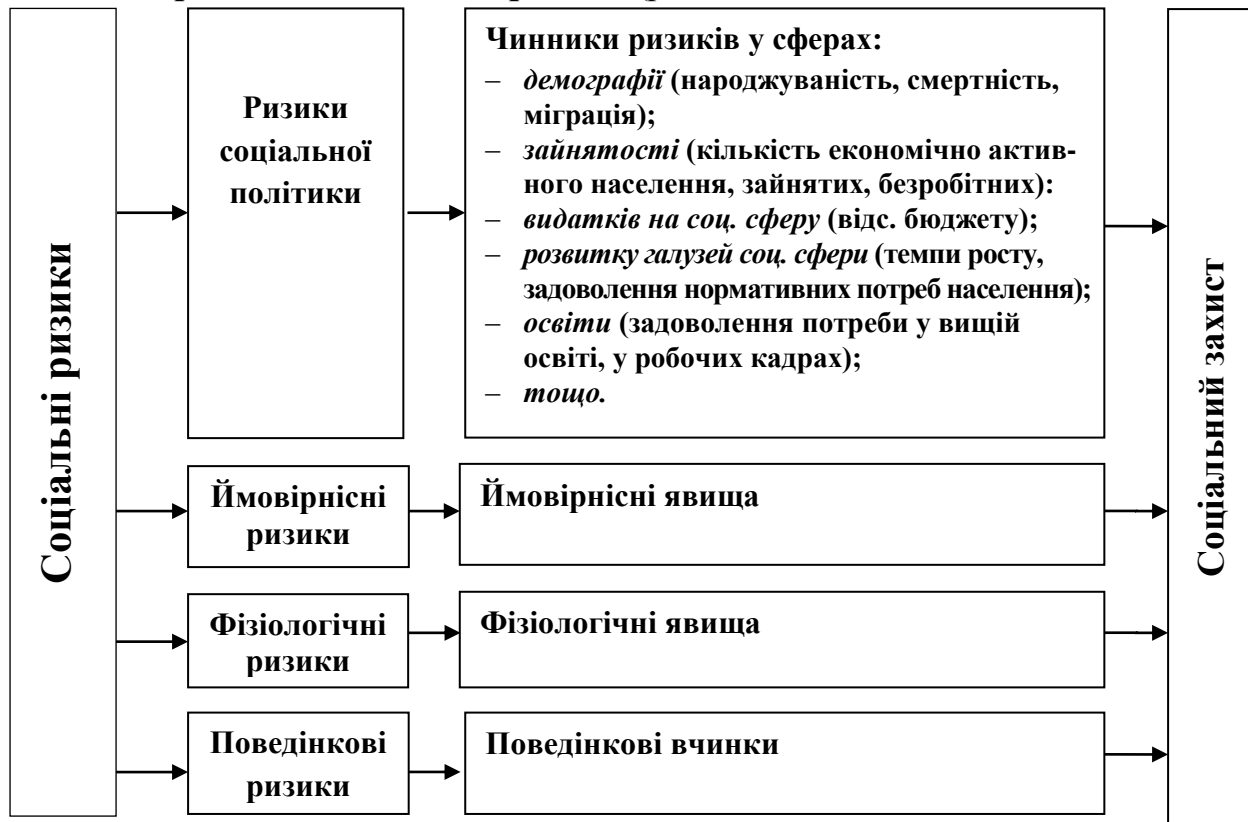


Рис. 1. Соціальні ризики і їх чинники

Джерело: розроблено автором

У контексті мінімізації впливу соціальні ризики слід розглядати не лише за їх видами, а й за сферами дії і рівнями виникнення. Аналіз за сферами дії дає змогу сконцентрувати увагу і ресурси у відповідних галузях економіки, а за рівнями суб'єктів ризику – розробляти заходи економічної політики і приймати відповідні рішення за умови встановлення відповідальності за їх якість.

Проведено систематизацію методологічних підходів до класифікації соціальних ризиків і запропоновано авторський підхід – вертикальну ієрархічну багаторівневу деталізацію. Вимогам соціального ризик-менеджменту відповідає багаторівнева комбінована система класифікації, коли ієрархічний метод перетинається з фасетним (рис. 2).

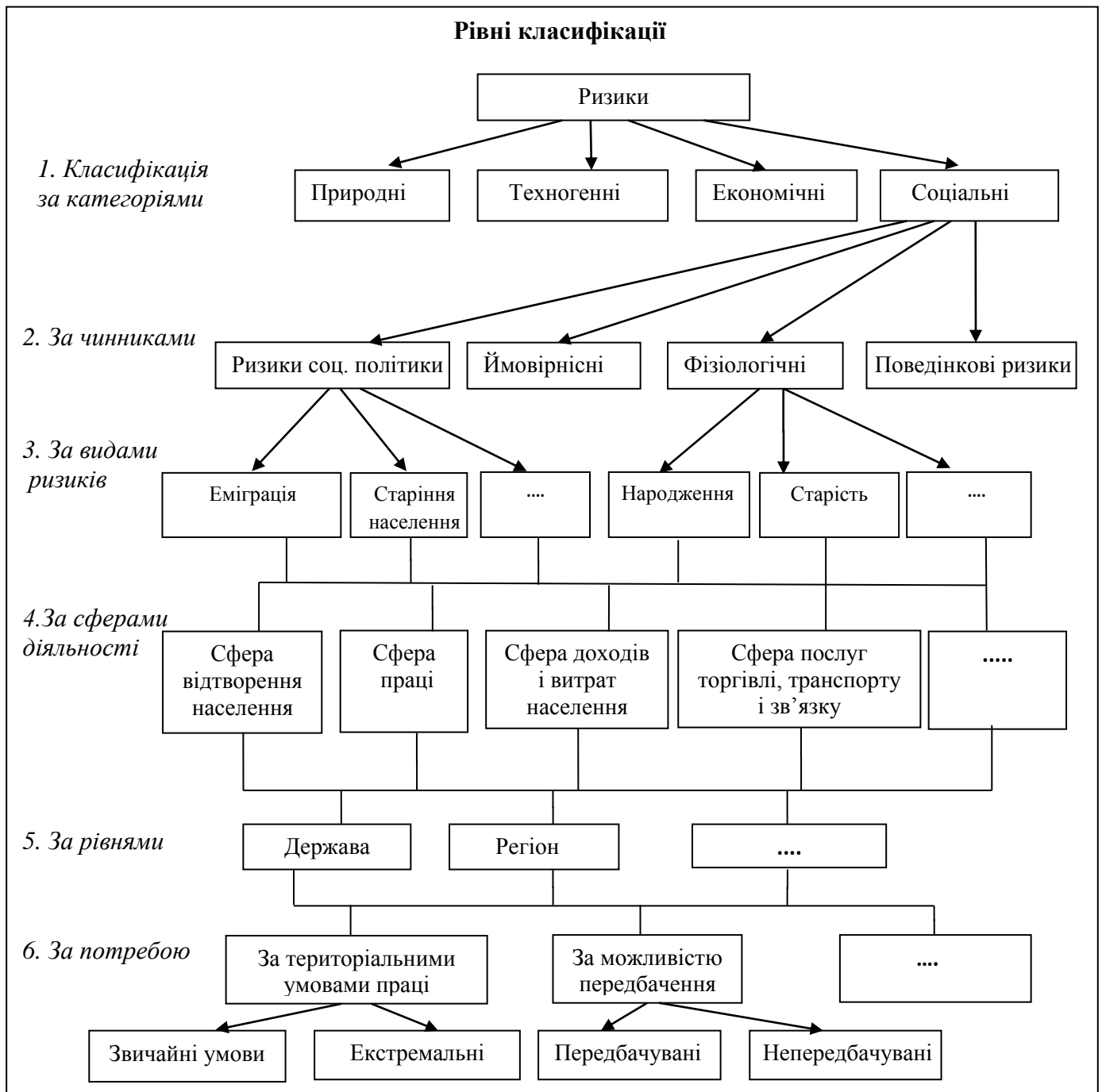


Рис. 2. Схема комбінованої класифікації соціальних ризиків

Джерело: розроблено автором

Запропоновано шестирівневу комбіновану систему класифікації соціальних ризиків: на першому рівні ризики поділяються за категоріями (природні, техногенні, економічні й соціальні); на другому рівні соціальні ризики класифіковані за чинниками (ризики соціальної політики, ризики ймовірного типу настання, фізіологічні ризики, поведінкові ризики); на третьому – за видами ризиків (зниження народжуваності, втрата працездатності, каліцтво, настання старості, смерті тощо); на четвертому – за сферами діяльності (відтворення населення, праця, послуги торгівлі, транспорту і зв'язку, житлові умови і комунальні послуги, освіта, охорона здоров'я, забезпечення правопорядку, екологія); на п'ятому рівні – за рівнями суспільної діяльності (державний рівень, регіональний, муніципальний, груповий, індивідуальний, світового рівня); у разі потреби шостий – за іншими ознаками. Перший, другий і четвертий рівні класифікації здійснюються за ієрархічним методом, третій, п'ятий і шостий – за фасетним методом.

У другому розділі «**Чинники і механізми формування соціальних ризиків**» здійснено дослідження чинників і механізмів формування ризиків соціальної політики, ризиків ймовірного характеру, ризиків фізіологічного типу і ризиків поведінкового типу.

Ефективне управління соціальними ризиками, що передбачає попередження та мінімізацію їх негативних наслідків, вимагає всебічного дослідження чинників та механізмів, що зумовлюють їх виникнення. Чинники розуміються як рушійна сила, причина будь-якого процесу, що визначає його характер та одну з основних рис. Вони є первинними факторами впливу на суспільні процеси. Переважною мірою вони негативно впливають на якість життя суспільства, що гостро ставить питання про необхідність розроблення дієвих методів мінімізації негативного впливу соціальних ризиків.

Причинно-наслідковий аналіз процесу формування соціальних ризиків виявив, що майже всі види даного типу ризиків є взаємопов'язаними і взаємообумовленими, а одними з основних їх продуцентів є соціальна політика. Їх дія поширюється на все населення, а методи мінімізації впливу потребують великих ресурсів. Багатоваріантність ризиків ускладнює прийняття рішень. Доведено, що всі суб'єкти соціального процесу можуть виступати в ролі джерела, споживача чи носія ризиків. Неефективна політика перерозподілу доходів населення та низький рівень економічного розвитку України, непродумане реформування систем правопорядку, освіти і науки, охорони здоров'я спричинили посилення негативного впливу соціальних ризиків у демографічній сфері, що виявилось у скороченні чисельності населення та погіршенні його якісних структурних показників. Дані тенденції призводять до недоотримання потенційного валового внутрішнього продукту (ВВП), зростання частки державних видатків на виконання соціальних функцій, які акумульовані через позикові та інфляційні механізми, посилення тиску на працездатне населення. Це провокує подальше погіршення економічного становища громадян і посилює негативний вплив соціальних ризиків.

Доведено, що наявні методи прогнозування й оцінки ризиків ймовірнісного характеру не дають змоги об'єктивно оцінити ймовірність їх настання і наслідки. Якісні, кількісні та змішані (якісно-кількісні) оцінки ймовірності виникнення і наслідків одного ризику суттєво різняться залежно від початкових припущень, кількості змінних, введених у моделі, обраного математичного інструментарію, часового періоду попередніх спостережень, способу інтерпретації отриманих результатів. Обґрунтовано наявність прямої нелінійної залежності між темпами зростання економіки та розмірами збитків від негативних наслідків соціальних ризиків і витрати на їх мінімізацію. Зазначено, що найефективнішими інструментами управління ризиками ймовірнісного типу є страхування та утворення резервів. При цьому, вибір стратегії запобігання ризикам залежить від економічних можливостей країни, оскільки не усім ризикам можливо і доцільно запобігати.

Фізіологічні ризики, до яких належать, зокрема, додаткові витрати при народженні дитини, материнстві, хворобі, інвалідності та похованні, зумовлені біологічною, фізіологічною та соціальною природою людини, а відтак, мають переважно об'єктивний характер. Їх виникнення має дуже високу ступінь ймовірності, а такі обставини, як смерть і поховання, трапляються обов'язково. Залежно від характеру заходів, спрямованих на запобігання та мінімізацію негативних наслідків, характеру участі у цих подіях індивіда та суспільства, обґрунтовано класифікацію чинників впливу на ризики фізіологічного типу. Основними класифікаційними ознаками визначено об'єктивні та суб'єктивні характеристики потенційних джерел генерування даного типу ризиків. Об'єктивними є чинники, які притаманні конкретному індивіду та поділяються на демографічні (вік, стать) і фізіологічні (генетичні, стан здоров'я, вроджені аномалії, набуті дисфункції); суб'єктивними є чинники навколишнього середовища (рівень життя, умови життя, спосіб життя, екологічні умови, умови праці, безпека праці, соціально-економічні характеристики індивіда).

Аргументовано, що особливою групою соціальних ризиків є поведінкові ризики, під якими розуміються окремі дії чи спосіб життя індивідів, що суперечить соціальним і правовим нормам суспільства, а саме: алкоголізм, наркоманія, злочинність, корупція, злиденність, масові протести, тероризм. Чинники поведінкових ризиків пов'язані з людським фактором, причинами реалізації яких є вчинки і рішення конкретних людей, які діють як самостійна особа, наділена волею і свідомістю. Запропоновано класифікувати усі чинники, що впливають на становлення і відтворення правомірної поведінки, на внутрішні і зовнішні. Аналіз внутрішніх чинників, що призводять до поведінки неправомірного характеру, дав змогу поділити їх на дві взаємопов'язані групи: інтраособистісні (психічні, соціальні та органічні властивості особистості) та мотивовані (потреби, інтереси індивідів чи груп осіб). Система зовнішніх чинників за причинами їх появи поділена на економічні чинники (рівень життя, матеріальна забезпеченість, зайнятість), соціальні чинники (умови життя, сім'я; рівень освіти і культури, вплив ЗМІ, мораль і традиції суспільства), політично-правові чинники (політичний устрій, норми правової системи, соціально-правова

політика, війни, конфлікти), глобальні чинники (соціальна нерівність, стирання кордонів).

У третьому розділі **«Методологічні засади мінімізації впливу соціальних ризиків шляхом реформування системи соціального захисту населення»** висвітлено результати оцінювання чинних в Україні методів соціального захисту населення як інструментів мінімізації негативного впливу соціальних ризиків, визначено сутність соціального ризик-менеджменту, розроблено науково-методологічні засади побудови комплексної системи соціального захисту, здійснено систематизацію й уточнення методів і моделей управління соціальними ризиками.

Наразі заходи щодо мінімізації негативного впливу соціальних ризиків частково вирішуються у межах чинної системи соціального захисту населення України. По суті її методи захисту є методами мінімізації негативного впливу соціальних ризиків. Однак, аналітична оцінка надала змогу визначити низку її недосконалостей: захист спрямований на мінімізацію впливу ризику «втрати доходу», тоді як ризики «якості життя» не охоплюються і не враховуються цією системою; методи менеджменту соціальних ризиків обмежені лише моделями соціальної допомоги, соціального забезпечення і соціального страхування, у той час як ці моделі не охоплюють ризики соціальної політики і поведінкові ризики; сучасні методи ризикології і ризик-менеджменту занадто повільно впроваджуються у соціальному захисті населення України; має місце розпорошеність і неузгодженість заходів захисту. Окрім того, відзначено різноплановість самого поняття «управління ризиками»

Це визначає необхідність реформування чинної, значною мірою еkleктичної, системи мінімізації негативного впливу соціальних ризиків шляхом побудови комплексної системи соціального захисту населення на сучасних підходах.

За результатами теоретичного аналізу феномену управління ризиками з'ясовано, що стосовно соціальних ризиків під висловом «управління ризиками» розуміється не управління в звичайному сенсі (на кшталт управління керуючою системою керованим об'єктом), а розв'язання певної категорії завдань щодо напрямів запобігання чи зниження негативного впливу ризику. Відповідно, управління соціальними ризиками в роботі визначено як один із методів управління соціальною сферою, що передбачає: розгляд ризику з системних позицій; формалізацію наявних знань для визначення порядку дій, правил прийняття однозначних рішень у невизначених умовах; експертизу прийнятих рішень з метою виявлення латентних ризиків із подальшим коригуванням самих рішень; цільову організацію процесу управління.

Констатовано, що управління ризиками у сенсі, який надає йому сучасна теорія, найбільш властиве фінансовим установам – банкам та страховим компаніям. Діяльність з управління ризиками у страховій сфері доволі поширена і спирається на державну підтримку. У сфері надання соціальних послуг, житлово-комунальній сфері, в сфері освіти, охорони здоров'я сучасні методи

захисту від негативного впливу ризиків, як встановлено у роботі, майже не використовуються.

Недосконалість чинної системи мінімізації негативного впливу соціальних ризиків (тобто системи захисту населення) та необхідність посилення її дієвості гостро ставлять питання про її реформування. Цим вимогам відповідає *комплексна система соціального захисту (КССЗ)*, науково-методологічні засади якої розроблені в даній роботі на основі практичного досвіду і досягнень сучасної ризикології. Її визначено як систему, що складається з логічно пов'язаних між собою теоретичних та методологічних атрибутів і набору організаційно-функціональних інструментів реалізації процесу мінімізації впливу ризику від його визначення й аналізу до досягнення запланованої мети.

Комплексна система соціального захисту передбачає: 1) вихід за межі вузькопрофесійних поглядів (наприклад, дослідження ризиків погіршення здоров'я або ризиків у сфері освіти не лише у межах цих сфер, а й з урахуванням навколишньої ситуації); 2) формалізацію наявних знань (наприклад, розробка сучасних методів мінімізації впливу, підготовка керівних регламентів (посібників), у яких були б визначені перелік ризиків та заходів з їх мінімізації, правила прийняття однозначних рішень в невизначених умовах, порядок дій тощо); 3) експертизу прийнятих рішень на існування латентних ризиків з подальшим корегуванням самих рішень (наприклад, неприйняття закону про ринок орної землі створює ризик державного дефолту, що не повинно залишатись поза увагою законодавців); 4) цільову організацію процесу управління (наприклад, створення окремих підрозділів ризик-менеджменту в сферах звичайної діяльності або підготовку фахівців певного напрямку) тощо.

У роботі обґрунтовано функції, принципи і логіку побудови комплексної системи соціального захисту як її важливіших науково-методологічних атрибутів (рис. 3). Кожен атрибут КССЗ розглянуто з системних позицій і з урахуванням сучасних вимог реформування соціальних відносин. Усі вони виникають з концептуальних положень економічної політики і лише деякі з них потребували поширену трактовку. Так, наприклад, КССЗ охоплює не лише ризики втрати доходів, а й усі ризики соціальної політики, ймовірнісні, фізіологічні і поведінкові ризики, а сфери дії визначені наближеними до наявної практики.

З цих позицій обґрунтовано такий перелік сфер дії комплексної системи соціального захисту:

- 1) сфера відтворення населення;
- 2) сфера праці;
- 3) сфера формування доходів і витрат населення;
- 4) сфера послуг, торгівлі, транспорту і зв'язку;
- 5) сфера житлових умов і комунальних послуг;
- 5) сфера освіти населення;
- 6) сфера охорони здоров'я;
- 7) сфера правопорядку;
- 8) сфера екології;

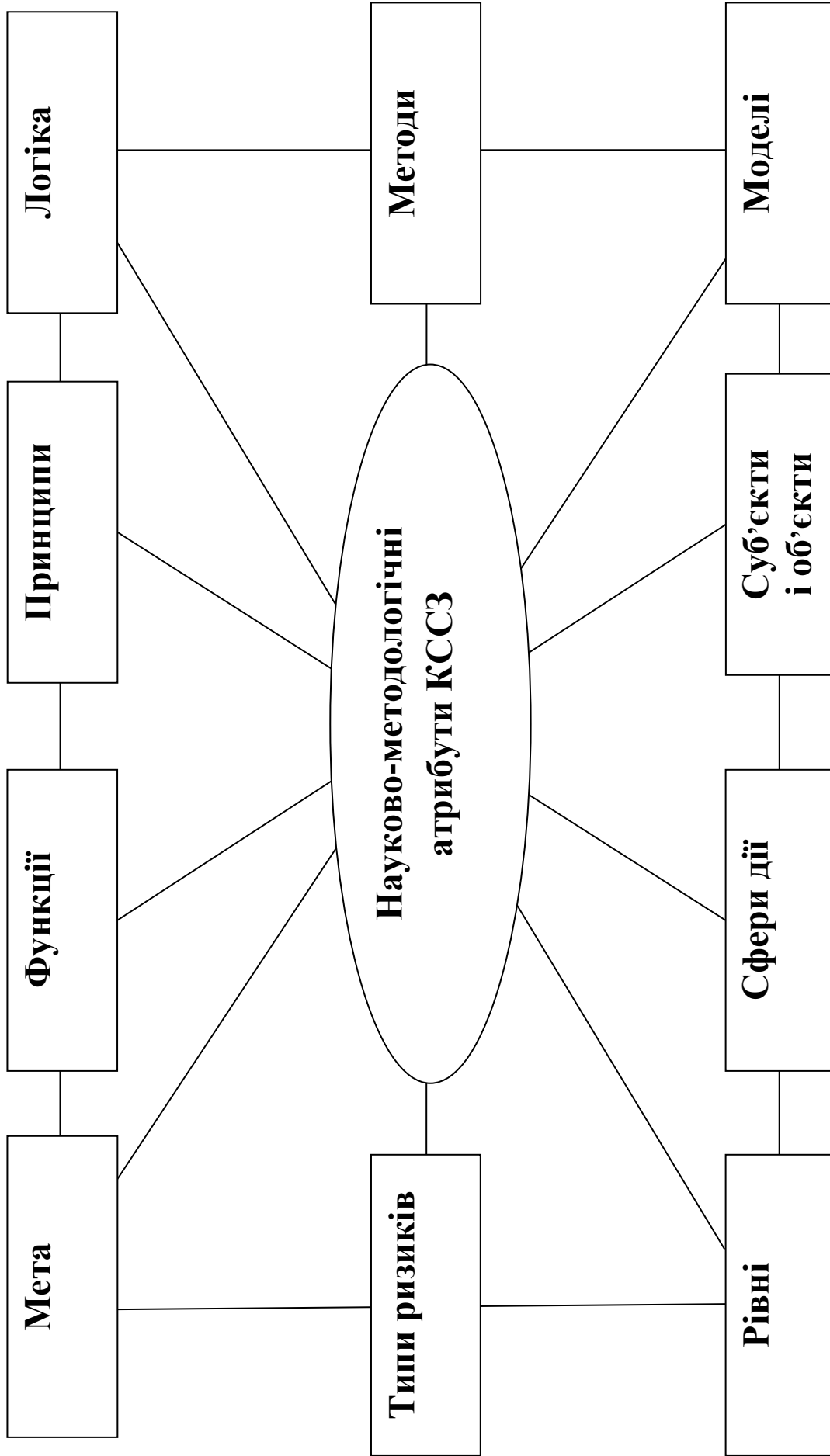


Рис. 3. Науково-методологічні атрибути комплексної системи соціального захисту

Джерело: розроблено автором

9) сфера порівняння з країнами світу.

Визначений перелік сфер є достатньо повним, він охоплює такі сфери, як послуги торгівлі, транспорту і зв'язку, послуги забезпечення правопорядку, порівняння з країнами світу, які раніше зовсім не згадувались при визначенні сфер соціальної політики, а відповідно і сфер дії соціального захисту, або яким не приділялось достатньої уваги. Окрім того, даний перелік достатньою мірою наближений до наявної структури органів влади і відповідає прийнятим у світі статистичним категоріям та статистичній звітності.

Процес управління ризиками є складною і багаторівневою процедурою, тому його доцільно розділити на ряд етапів (блоків), що відрізняються особливостями послідовності дій з управління ризиками і мають власну структуру й завдання. По суті вони є відокремленими складовими всього процесу менеджменту ризиків. У роботі була встановлена необхідність виокремлення таких етапів: 1) виявлення й аналіз ризику; 2) прогноз і оцінка ризикової ситуації; 3) вибір моделі управління ризиком (планування); 4) організація антиризикового управління; 5) моніторинг і регулювання; б) оцінка результатів. Побудовано структурно-функціональну схему комплексної системи соціального захисту населення і за кожним етапом визначено зміст її функціональних блоків (рис. 4).

Обґрунтовано й систематизовано перелік моделей, придатних для менеджменту соціальних ризиків, що різняться як цілями, так і методами їх досягнення. До цього переліку додано *модель соціального регулювання* (МСР) як інструмент управління ризиками, що охоплює усі стадії управління: від виявлення й аналізу соціального ризику до отримання бажаного результату методами послідовних ітерацій шляхом коригування чинників виникнення самого ризику. Модель придатна й для менеджменту ризиків соціальної політики, і для ризиків поведінкового типу.

В укрупненому вигляді на рис. 5 схематично зображено взаємодію моделей системи соціального захисту з чинниками відповідних ризиків. Продемонстровано, що моделі зниження рівня небезпеки (МЗРН) придатні для початкового етапу менеджменту майже всіх типів ризику, моделі соціального регулювання (МСР) – для ризиків соціальної політики, а також і для ризиків поведінкового типу, моделі соціального забезпечення (МСЗ) – у частині утримання – для осіб з ризиками фізіологічного типу настання, а в частині надання соціальних послуг – для всіх осіб. Моделі соціальної допомоги (МСД) використовуються для боротьби з ризиками бідності (наприклад, надання житлових субсидій) або для підтримки окремих громадян чи сімей, що мають проблеми з рівнем доходу.

Комплексна система соціального захисту не потребує створення спеціальних інституцій типу міністерства чи відомства, вона вбудовується в чинну систему. В Україні вже існує розгалужена система інституцій соціального ризик-менеджменту, що поділяється на інституції, безпосередньо спрямовані на боротьбу з соціальними ризиками (Державна служба надзвичайних ситуацій,

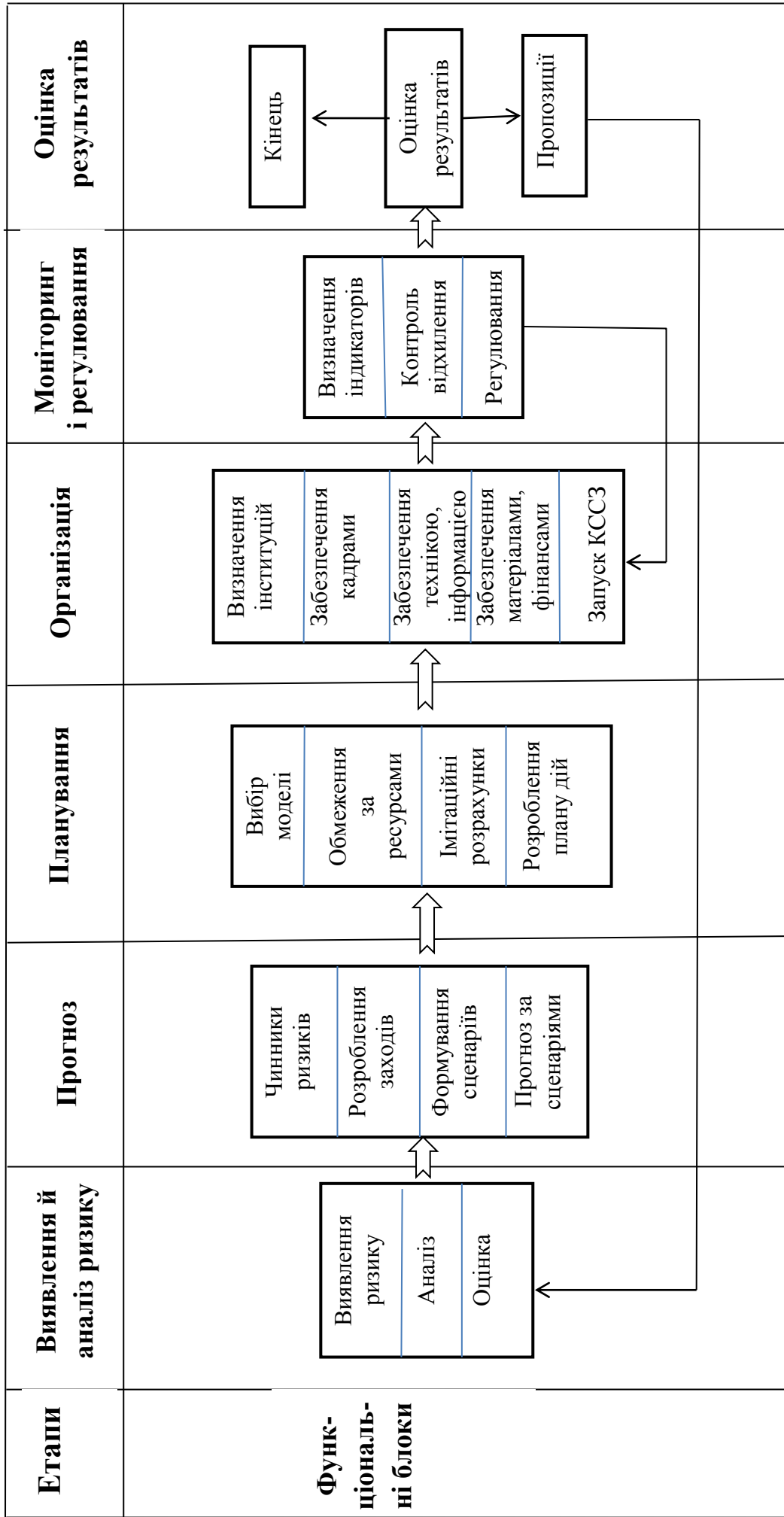


Рис. 4. Структурно-функціональна схема комплексної системи соціального захисту

Джерело: розроблено автором

Міністерство охорони здоров'я України, Міністерство соціальної політики України тощо), інституції, де боротьба з ризиками становить один із їх функціональних обов'язків (Міністерство інфраструктури України, якому підпорядковані відповідні інспекції, Управління праці та соціального захисту населення при місцевих державних адміністраціях та ін.) і інституції, що борються з ризиками, оскільки останні перешкоджають їх основній діяльності (державні, приватні, корпоративні підприємства, органи і установи та ін.). Отже, за цих умов немає необхідності створювати нові інституції, а слід звернути увагу на *підвищення фаховості наявних менеджерів*.

У четвертому розділі «**Менеджмент ризиків соціальної політики**» проведено дослідження ризиків соціальної політики як наслідків прийняття ризикових рішень у соціальній сфері країни, здійснено систематизацію основних категорій соціальної політики у контексті вимог соціального захисту, обґрунтувань напями зниження впливу ризиків соціальної політики на прикладі демографічних ризиків і показана необхідність активізації впровадження положень і заходів соціального захисту в галузях соціальної сфери.

Виникнення та рівень впливу соціальних ризиків вирішальною мірою залежать від чинної системи соціальної політики, від змісту її основних категорій, від спроможності держави ефективно діяти. Рішення в області соціальної політики майже завжди є потенційними джерелами ризиків. Відповідно, головна увага в управлінні економікою має приділятися аналізу і систематизації основ соціальної політики, розгляду її теоретичних категорій.

Суттєвим недоліком сучасної соціальної політики є відсутність чіткої стратегії її реформування, що була б пов'язана з реальними економічними можливостями країни. У роботі встановлено найбільш важливі та актуальні проблеми соціальної політики в Україні, які є загрозливими для економіки у цілому і, особливо, для соціальної сфери. Це: несприятлива ситуація на ринку праці; погіршення статево-вікової структури населення; нестача коштів на соціальні потреби; занадто низька заробітна плата і доходи населення; загрозлива бідність населення; кризовий стан в економіці; наслідки військових дій на сході України; масштабна трудова міграція молоді й висококваліфікованих спеціалістів; ризикована банківська система; погіршення правопорядку тощо.

Наразі нагальною необхідністю є систематизація складових компонентів соціальної політики. Доповнення і уточнення сутності таких компонентів соціальної політики, як мета і завдання, функції і принципи побудови, сфери і рівні політики, методи і форми реалізації, що здійснені у роботі, сприятимуть цілеспрямованому розробленню заходів управління соціальними ризиками в частині мінімізації їх негативного впливу.

Аналіз і систематизація сутнісних складових основних категорій соціальної політики доповнює її теоретичну основу і, разом з цим, створює практичну базу для органів влади у процесі підготовки і реалізації управлінських рішень. Чітке формулювання основних категорій соціальної політики дасть змогу уникнути багатьох ризиків у відносинах як суб'єктів формування і реалізації економічної політики, так і різних верств населення.

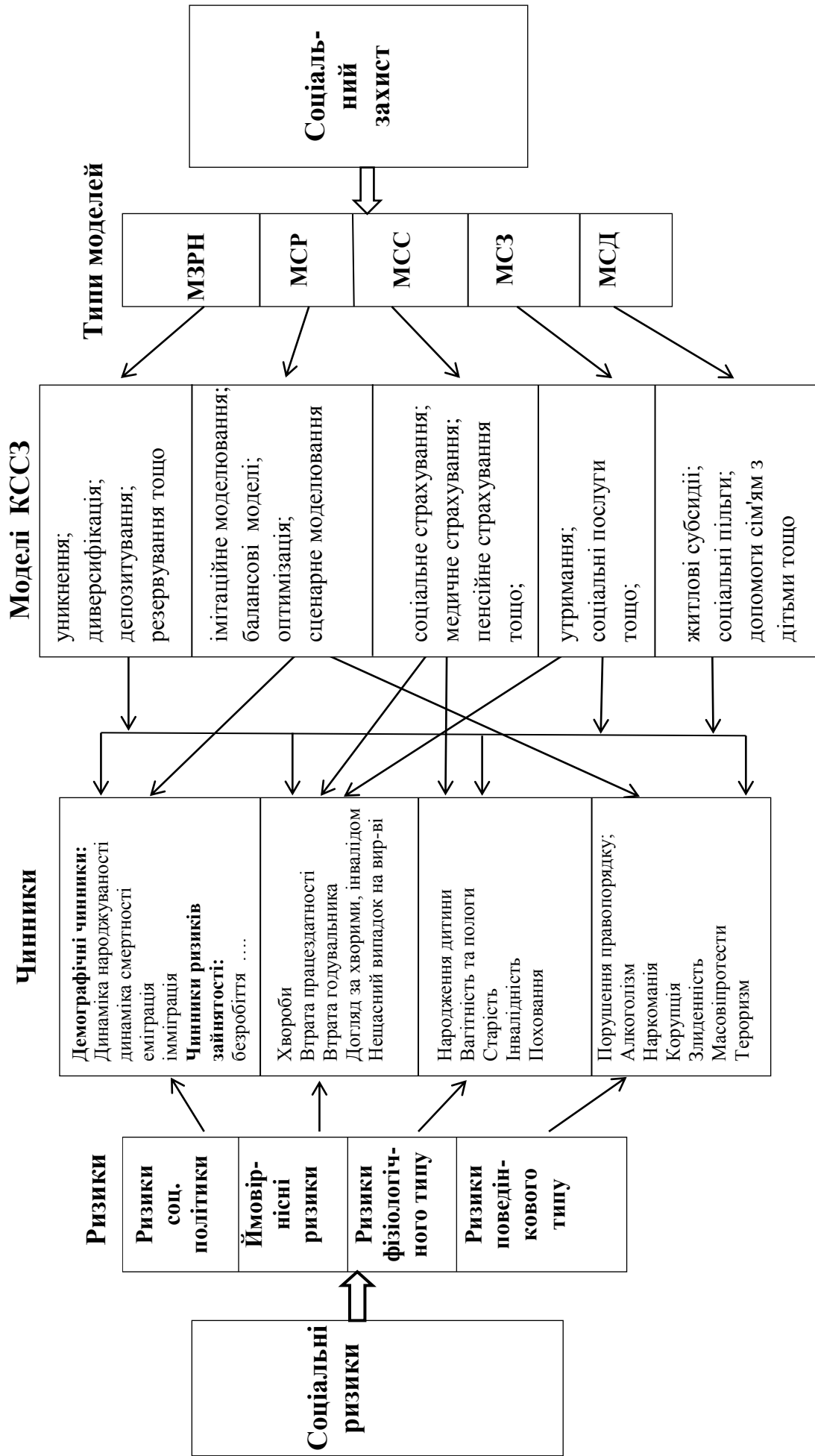


Рис. 5. Схематичне зображення чинників соціальних ризиків і відповідних моделей мінімізації їх впливу

Джерело: розроблено автором

Функціонування соціальної політики в Україні відбувається у складних соціально-демографічних, економічних і політичних умовах. Незважаючи на низку реформ, здійснених у сферах охорони здоров'я та освіти, доступність та якість соціальних послуг не забезпечуються належним чином. Встановлені розміри стандартів прожиткового мінімуму і мінімальної заробітної плати нівелюються значним зростанням цін та тарифів.

Вирішення багатьох проблем мінімізації негативного впливу соціальних ризиків пов'язане з фінансуванням соціальної сфери, а це майже повністю пов'язане зі зростанням економіки, оскільки лише її стійкий і тривалий розвиток забезпечить можливість держави та інших інституцій спрямовувати необхідну частину коштів на соціальні потреби.

Недоліки системи соціальних допомог населенню пов'язані також з розпорошенням коштів, відсутністю належної адресності, наявністю махінацій у сфері надання пільг, відсутністю належного контролю за рухом бюджетних коштів. І головне, держава не створює умови, які б надавали можливість громадянам самостійно забезпечувати належний рівень життя.

Досить загрозливими є демографічні ризики. Панівними тенденціями у сфері демографічного розвитку є скорочення народжуваності та висока смертність населення і низька тривалість життя. Своєю чергою, це призводить до поступового постаріння населення, зменшення частки осіб молодшого та працездатного віку, що обумовлює появу ризику виникнення дефіциту робочої сили. За прогнозами, при збереженні наявних тенденцій, чисельність постійного населення у 2025 році орієнтовно становитиме майже 41 млн. осіб.

До природного скорочення додається масштабна трудова міграція. Тільки в Польщі проживає приблизно 1,4 мільйона українців. В основному, українці їдуть за кордон працювати і осідають у близькому зарубіжжі, проте багато хто у пошуках кращого життя їде ще далі у Європу і Америку.

Через активну трудову міграцію в Україні вже відчувається дефіцит робочої сили, особливо кваліфікованої, що стримує збільшення обсягів виробництва продукції на багатьох підприємствах. Визначальними чинниками впливу на зовнішню міграцію українських громадян є *економічні*: низький рівень заробітної плати, низький рівень життя населення, диспропорції економічного розвитку регіонів, економічна нестабільність, структурний дисбаланс попиту й пропозиції на ринку праці. Встановлено, що важливими спонукальними чинниками є: *політичні* (відсутність ефективних державних інструментів міграційної політики в державі, низький рівень демократії, політична нестабільність, високий рівень корупції, військові конфлікти); *соціальні* (застаріла система освіти, недосконала система охорони здоров'я, відсутність можливостей для професійного зростання); *екологічні* (загрозлива екологічна ситуація, низька якість питної води та харчування) та *глобалізаційні* (збільшення можливостей переміщення, високий рівень розвитку зв'язку та інформатизації, наявність національного осередку (діаспори) в приймаючих країнах).

Державна політика має бути спрямована на запобігання перетворенню циркулярної трудової міграції на еміграцію, яка призводить до безповоротної втрати населення.

У п'ятому розділі «Соціальне і пенсійне страхування як головні інструменти (моделі) соціального захисту» здійснено дослідження моделі соціального страхування з позиції соціального захисту, наведено порівняльну оцінку національної і закордонних систем страхування, показані перспективи впровадження накопичувальної системи пенсійного страхування.

За соціальною та економічною сутністю соціальне страхування представляється як одна із моделей соціального захисту. Діяльність соціального страхування пов'язана з перерозподілом або зниженням ризиків між громадянами і спеціалізованими організаціями. Тобто, соціальне страхування у контексті соціального захисту представляє інструментарій виявлення, оцінювання і управління ризиком, який віддзеркалює характерні особливості відносин між суб'єктами і об'єктами ризику, котрі обтяжені можливими загрозами, невизначеністю і невикористаними можливостями.

Економічна особливість системи страхування полягає в інвестуванні страховими фондами (насправді страхувальниками) в економіку. При цьому дохід від інвестування може перевищувати дохід, отриманий від страхової діяльності. Окремим є питання здатності страхових фондів накопичувати і зберігати внески страхувальників на персональних рахунках у страховому фонді на кшталт банківських депозитів.

Порівняльний аналіз особливостей страхової справи в різних країнах доводить, що Україна майже нічим суттєво не відрізняється від інших країн світу за моделями соціального страхування. Винятками є введення системи єдиного страхового внеску, що дає змогу уникнути законодавчого розподілу внесків за видами страхування, здійснюючи це в «ручному режимі», та мала частка страхувальників, які послуговуються електронною системою страхування.

Шляхи посилення соціального захисту (враховуючи поточний соціально-економічний стан України і попит на захист населення) можна поділити на дві категорії: кардинальні і поточні. Кардинальні заходи передбачають вихід країни з економічної кризи (перш за все, реноваційної кризи) і подальший розвиток економіки за рахунок розширення платоспроможного попиту на соціальний захист з боку фізичних і юридичних осіб тощо. Інші заходи мають бути спрямовані на першочерговий захист збіднілого населення.

Аналіз соціальної та економічної сутності ризиків старіння населення показує, що головним чинником, який заважає працювати в сфері суспільного виробництва, є не саме по собі погіршення психофізичного стану літніх осіб, а зниження їх трудової конкурентоспроможності на ринку праці. Спроможність суспільства утримувати старих людей залежить не стільки від демографічних зрушень, спричинених подовженням їх віку, скільки від рівня продуктивності праці в макроекономічному розумінні.

Солідарна система пенсійного забезпечення вже не в змозі подолати низький рівень пенсій та дефіцит Пенсійного фонду. Хоча необхідність впровадження накопичувальної системи очевидна, але повна заміна традиційної пенсійної системи на накопичувальну у теперішній час є принципово неможливою з огляду на цивілізаційні принципи соціальної підтримки непрацездатних осіб. Має йтися про паралельне впровадження накопичувальної пенсійної системи.

Основна відмінність накопичувальної системи від солідарної полягає не стільки в можливості персонального накопичення пенсійних коштів, скільки в інвестуванні бізнесу за рахунок пенсіонерів (а в умовах нерозвиненого фондового ринку – фінансуванні дефіциту Державного бюджету).

Виявлено перехідну сутність грошового накопичення як економічного феномену. Будь-яка фінансова система може працювати як накопичувальна лише на початковій стадії її створення, коли певний проміжок часу гроші переважно вкладають, а не вилучають на пенсійні потреби. Згодом має встановитися баланс надходжень і пенсійних видатків, який може порушуватися інвестуванням надходжень у загальну економіку чи на інші потреби. Отже, накопичувальна система, незважаючи на її соціальну спрямованість, в умовах нерозвиненого фондового ринку може мати ознаки фінансової піраміди.

Що стосується недержавної накопичувальної пенсійної системи, яка працює майже 14 років, треба відзначити її кволий розвиток, обумовлений нерозвиненістю фондового ринку, з одного боку, і невизначеністю в розмірі пенсії, з іншого. Система працює так, що майбутній пенсіонер, виходячи із своїх вкладень, не може передбачити, яку пенсію буде отримувати в далекому майбутньому.

Сучасна концепція впровадження накопичувальної системи пенсійного забезпечення не викликає заперечень, але її параметри потребують більш детального обґрунтування. Ставка страхового внеску, страховий стаж, коефіцієнт заміщення (відношення пенсії до заробітної плати) та інші параметри системи не лише визначають майбутній рівень пенсійного забезпечення населення, а й безпосередньо впливають на рівень життя сучасного покоління. Тому підготовка до впровадження накопичувальної системи загальнообов'язкового державного пенсійного страхування потребує визначення необхідних параметрів накопичувального пенсійного страхування, що пов'язане з величезною кількістю складних і трудомістких розрахунків через масштаби проблеми та необхідність дослідження багатьох варіантів її функціонування.

Все це викликало необхідність побудови відповідних моделей, які б мали змогу охопити найбільш істотні умови функціонування пенсійної системи, створити механізм визначення взаємопов'язаних її параметрів. Для цього були створені моделі накопичення коштів і моделі їх витрачання на виплату пенсій.

Накопичення коштів на *t-ий* період страхового стажу визначено підсумовуванням накопичених коштів за всіма роками страхового стажу:

$$H_{itp} = \sum [n_{i(t-1)} + c_{it} * N_{it} * 12 * (1 + p/100)] \quad \text{де } t = 1, \dots, s$$

де:

$n_{i(t-1)}$ – нагромадження коштів i -го віку платників;

c_{it} – ставка страхового внеску i -го віку платників у t -му році функціонування системи, % від заробітної плати;

N_{it} – середньомісячна заробітна плата, тис. грн.;

p_t – варіант доходності накопичених коштів, %.

Залишок пенсійних коштів у році t буде дорівнювати:

$$\Pi_{itp} = \Pi_{i(t-1)p} * K_{tp} - P_{itp}$$

де:

$\Pi_{i(t-1)p}$ – залишок пенсійних коштів попереднього року;

K_{tp} – коефіцієнт доходності;

P_{itp} – розмір пенсійних виплат у році t .

За моделлю витрачання коштів визначається кількість майбутніх років отримання пенсії методом послідовного віднімання розміру пенсії з залишку пенсійних накопичень поточного року до моменту, коли $\Pi_{i(t=\mu)p} \leq 0$:

$$\Pi_{i(t=\mu)p} = (\Pi_{i(t-1)p} * K_{tp} - P_{itp}), \dots, (\Pi_{i(t=\mu)p} * K_{tp} - P_{i(t=\mu)p})$$

У даній послідовності μ буде дорівнювати кількості років отримання пенсії при заданому коефіцієнті заміщення.

Моделльний підхід до аналізу нагромадження коштів у накопичувальній пенсійній системі дає змогу розглядати безліч варіантів побудови системи при різних поєднаннях її параметрів залежно від поставлених цілей. У роботі були розглянуті варіанти накопичення коштів при різних поєднаннях страхових ставок, страхового стажу, коефіцієнту доходності, коефіцієнту заміщення.

Практичні розрахунки показали, що найбільш реальним і достатньо ефективним для умов України є впровадження накопичувальної системи при таких параметрах: ставка страхового внеску – 14% від заробітної плати (а краще від доходу); страховий стаж – 35 років; процент доходності на накопичені кошти – 3%. Тобто, у цьому разі накопичувальна система забезпечить середню пенсію із коефіцієнтом заміщення 0,6 упродовж 18,4 років.

Протягом останніх років в нашій країні мали місце спроби (навіть законодавчі) нагального впровадження накопичувальної пенсійної системи. Але її впровадження потребує створення необхідної інфраструктури, слід не лише розробити і прийняти відповідну законодавчу базу, а й створити і організувати управління накопичувальними фондами, вирішити питання захисту фондів накопичувальної системи від інфляції, банкрутства, можливих ризиків їхньої

втрати тощо. Відповідно початок впровадження накопичувальної системи слід відкласти до створення відповідної інфраструктури. Поспішність у цьому випадку може лише дискредитувати саму ідею накопичувального пенсійного страхування.

ВИСНОВКИ

У дисертаційній роботі теоретично обґрунтовано і запропоновано вирішення нової науково-прикладної проблеми стосовно напрямів мінімізації негативного впливу соціальних ризиків шляхом реформування системи соціального захисту і розроблення практичних рекомендацій щодо подальшого її вдосконалення на системній основі в умовах України. Основні теоретико-методологічні та практичні висновки є такими.

1. Визначено, що виникнення ризику пов'язано як з природними явищами, так і з розвитком суспільства і суспільним господарюванням, при цьому ризик існував завжди, це – позаісторична категорія. Змістовне наповнення категорії ризику змінювалося разом із розвитком суспільства. Історію людства можна представити як боротьбу за зниження наявних ризиків шляхом створення нових. За сутністю, чинниками, характером і факторами їх виникнення ризику доцільно поділяти на природні, техногенні, економічні і соціальні.

Всебічно розглянуті теоретичні підходи до трактування та змістовного наповнення поняття «соціальні ризики» та їх ролі у соціальній діяльності надали змогу дати нове формулювання цього поняття. Соціальні ризики – це явища чи події у соціальній сфері життєдіяльності людства, ймовірне чи передбачене настання яких призведе чи може призвести до негативних наслідків. До цього визначення слід додати, що ризик – категорія векторна, об'єктивна і одночасно антропоморфна. Під соціальними ризиками пропонується розуміти усі ризики, що охоплюють соціальну сферу суспільства та об'єднуються у такі групи: ризики демографічні, ризики зайнятості населення, ризики сфери доходів населення, житлових умов і житлово-комунального господарства, освіти, охорони здоров'я, правопорядку, навколишнього середовища, ризики погіршення соціальних показників при зіставленні їх з іншими країнами світу.

За ознакою ймовірності настання, джерел виникнення і характеру дії соціальні ризики доцільно поділяти на такі групи: ризики соціальної політики, ризики ймовірнісного типу настання, фізіологічні ризики і поведінкові ризики.

2. Аргументовано, що головною вимогою до класифікації соціальних ризиків є їхня деталізація до рівня, який забезпечує їх однозначну ідентифікацію для прогнозування, аналізу і вибору моделі реагування на всіх рівнях управління. З урахуванням специфічних особливостей соціальних ризиків для їх класифікації доцільно використовувати ієрархічний і фасетний методи, що дає змогу запропонувати комбіновану систему класифікації, яка включає шість рівнів: за категоріями, за чинниками, за видами ризиків, за сферами діяльності, за рівнями суспільної діяльності, за іншими ознаками (у разі потреби).

3. Мінімізація негативного впливу соціальних ризиків вимагає всебічного дослідження чинників та механізмів, що зумовлюють їх виникнення. Визначення і аналіз чинників є початковим етапом менеджменту соціальних ризиків. У роботі визначено систему формування чинників ризиків соціальної політики, ризиків ймовірнісного типу, фізіологічних і поведінкових ризиків. Обґрунтовано перелік основних ризиків та ризикоформуєчих чинників у межах кожної групи. Сформовано систему класифікації чинників, що дає змогу визначити сфери і характер заходів, спрямованих на попередження і мінімізацію наслідків дії соціальних ризиків.

4. Під «управлінням ризиками» розуміється не управління у прямому сенсі (на кшталт управління керуючою системою керованим об'єктом), а розв'язання певної категорії завдань щодо напрямів запобігання чи зниження негативного впливу ризику. Управління соціальними ризиками визначається як один із методів мінімізації їх негативного впливу, який передбачає: вихід за межі вузькопрофесійних уявлень і розгляд ризику з системних позицій; формалізацію наявних знань для визначення порядку дій, правил прийняття однозначних рішень у невизначених умовах; експертизу прийнятих рішень з метою виявлення латентних ризиків із подальшим коригуванням самих рішень; цільову організацію процесу управління.

5. Наразі заходи щодо мінімізації негативного впливу соціальних ризиків частково формуються у межах чинної системи соціального захисту населення України. Але вона спрямована лише на протидію ризику «втрати доходу», тоді як ризики «зниження якості життя», поведінкові ризики та ін. не охоплюються і не враховуються цією системою. Має місце обмеження методів мінімізації негативного впливу соціальних ризиків лише моделями соціальної допомоги, соціального забезпечення і соціального страхування, у той час як ці моделі не охоплюють ризики соціальної політики і поведінкові ризики. Окрім того, занадто обмежено використання сучасних методів ризикології і ризик-менеджменту у соціальному захисті населення України, заходи і методи захисту розпорошені і не об'єднані у єдину систему. Спостерігається різноплановість у визначенні самого поняття «управління ризиками». Все це обумовлює необхідність кардинального реформування системи соціального захисту.

6. Недоліки чинної системи мінімізації негативного впливу соціальних ризиків (тобто системи захисту населення) та необхідність посилення її дієвості гостро ставлять питання про необхідність її реформування. Необхідне створення цілісної державної системи соціального захисту на основі практичного досвіду і досягнень сучасної ризикології, шляхом упорядкування і систематизації чинних і новостворених методів (моделей) мінімізації негативного впливу соціальних ризиків у вигляді **комплексної системи соціального захисту (КССЗ)**, науково-методологічні засади якої розроблені в даній роботі. Вона складається з логічно пов'язаних між собою теоретичних, методологічних та методичних **атрибутів** і набору організаційно-функціональних **інструментів** реалізації процесу

мінімізації впливу ризику – від його визначення й аналізу до досягнення запланованої мети.

7. Теоретико-методологічні засади КССЗ являють собою сукупність форм, методів, прийомів, способів і моделей управління ризиками, спрямованих на підвищення рівня і якості життя населення за рахунок досягнення соціальної ефективності. Вони є теоретичною базою побудови таких основних атрибутів, як мета, функції і принципи, суб'єкти і об'єкти, сфери дії, логіка побудови і функціонування. Атрибути системи мають власну природу, сутність і зміст. Комплексна система соціального захисту охоплює усі ризики, що виникають в усіх сферах соціального життя, має власні постулати побудови і функціонування та поширене коло моделей.

8. Організаційно-функціональні засади практичної реалізації завдань комплексної системи соціального захисту базуються на систематизації й розподілі процесу мінімізації негативного впливу соціальних ризиків на послідовні взаємопов'язані етапи, що різняться власними функціями, цілеспрямованістю, методологічним та інструментальним наповненням. Відповідно, виокремлено шість таких етапів, побудовано структурно-функціональну схему комплексної системи соціального захисту населення і визначено зміст її функціональних блоків: виявлення й аналіз ризику, прогноз, планування, організація, моніторинг і регулювання, оцінка результатів.

9. Обґрунтоване коло моделей як інструментів, які придатні для менеджменту соціальних ризиків, дало змогу систематизувати їх у такі групи: моделі зниження рівня небезпеки; моделі соціального забезпечення; моделі соціальної допомоги. До цього переліку додано **модель соціального регулювання** як комплексний інструмент управління ризиками, що охоплює усі стадії управління від виявлення й аналізу соціального ризику до отримання бажаного результату шляхом коригування чинників виникнення самого ризику методами послідовних ітерацій. Вона придатна для менеджменту усіх соціальних ризиків.

10. Соціальні ризики, так чи інакше, притаманні усім країнам глобалізованого світу. Однак на теренах України вони мають свою особливість. Перш за все, ця особливість пов'язана із пострадянським соціальним устроєм держави, як і інших країн радянського простору. По-друге, соціальні ризики обтяжуються слабким економічним станом держави, що стримує її соціальний і економічний розвиток. Виникнення й рівень негативного впливу соціальних ризиків вирішальною мірою залежать від чинної системи соціальної політики, від змісту її основних категорій, від спроможності держави виконувати її основні вимоги. Рішення в області соціальної політики майже завжди є потенційними джерелами ризиків. Відповідно, мінімізація впливу соціальних ризиків потребує детального аналізу і систематизації окремих положень соціальної політики, розгляду її теоретичних категорій в контексті соціального захисту. Здійснено доповнення й уточнення сутності компонентів деяких категорій соціальної політики, що сприятиме цілеспрямованому розробленню заходів управління соціальними ризиками.

Суттєвим недоліком сучасної соціальної політики є відсутність чіткої стратегії її реформування, що була б пов'язана з реальними економічними можливостями країни. Найбільш важливі та актуальні проблеми соціальної політики в Україні, які є загрозливими для економіки у цілому і, особливо, для соціальної сфери: несприятлива ситуація на ринку праці; погіршення статево-вікової структури населення; нестача коштів на соціальні потреби; занадто низька заробітна плата і доходи населення; загрозлива бідність населення; кризовий стан в економіці; наслідки військових дій на Сході України; загрозлива міграція молоді й висококваліфікованих спеціалістів; ризикована банківська система; погіршення правопорядку тощо.

Вирішення багатьох проблем соціальної політики пов'язане з фінансуванням соціальної сфери, а зниження ризикованості заходів соціальної політики майже повністю залежить від зростання економіки, оскільки лише стійкий і тривалий розвиток економіки забезпечить можливості держави та інших інституцій спрямовувати необхідну частину коштів на соціальні потреби.

11. Соціальне страхування виконує у державі роль соціального амортизатора, який дає змогу пом'якшити негативний вплив соціальних ризиків. За соціальною та економічною сутністю соціальне страхування є однією із моделей соціального захисту. Страхова діяльність пов'язана з перерозподілом або зниженням ризиків між громадянами і спеціалізованими організаціями. Тобто, соціальне страхування у контексті соціального захисту представляє інструментарій виявлення, оцінювання і управління ризиком. У процесі дослідження виявлена подвійна сутність соціального страхування – розподільча і ймовірнісна. Розподільча сутність полягає у можливості сконцентрувати розпорошені в суспільстві кошти на потребу тим, хто їх найбільш потребує. Ймовірнісна сутність полягає у використанні статистичних законів (закон великих чисел), які мають різне навантаження з точки зору страхового фонду і окремого страхувальника.

Порівняльний аналіз особливостей страхової справи в країнах світу з вітчизняною практикою соціального страхування показує, що Україна майже нічим суттєво не відрізняється від інших країн світу за моделями соціального страхування.

12. Аналіз соціальної та економічної сутності ризиків старіння населення показує, що головним чинником, який заважає літнім особам працювати в сфері суспільного виробництва, є не саме собою погіршення психофізичного стану літніх осіб, а зниження конкурентоспроможності на ринку праці, а є наслідком посилення економічної та соціальної залежності літніх людей від працездатного оточення і держави. З макроекономічної точки зору зростання частки літніх людей у структурі населення чинить тиск на ринок праці, знижує загальну продуктивність економіки, посилює навантаження на працездатне населення і вимагає перегляду основ соціальної політики та організації системи пенсійного забезпечення. Спроможність суспільства утримувати старих людей залежить не стільки від демографічних

зрушень, спричинених подовженням їх віку, скільки від рівня продуктивності праці в макроекономічному розумінні.

13. Сучасна концепція впровадження накопичувальної системи пенсійного забезпечення не викликає заперечень, але її параметри потребують більш детального обґрунтування. Визначення параметрів накопичувальної системи вимагає великої кількості складних і трудомістких розрахунків, що обумовлено масштабами проблеми, невизначеністю майбутніх параметрів накопичувальної системи і необхідністю дослідження багатьох варіантів її функціонування. Для підвищення обґрунтованості та ефективності реалізації концепції впровадження накопичувальної системи пенсійного забезпечення запропоновано моделі визначення її основних взаємопов'язаних параметрів у періодах накопичення коштів і їх використання страхувальником, де екзогенними змінними є ставка страхових внесків, страховий стаж, коефіцієнт доходності, рівень охоплення населення системою, а ендогенними – кількість років отримання пенсії, обсяг накопичення і використання страхових пенсійних внесків, коефіцієнт заміщення. Результати апробації розроблених моделей з використанням варіантних розрахунків показали, що накопичувальним пенсійним страхуванням доцільно охопити всіх зайнятих в економіці, ставку внесків встановлювати з доходів, а не лише з заробітної плати; у періоді впровадження системи до неї слід залучити всі вікові категорії осіб працездатного віку.

Окрема увага звертається на ту обставину, що до початку впровадження накопичувальної системи потрібно створити необхідну інфраструктуру, розробити і прийняти відповідну законодавчу базу, організувати управління накопичувальними фондами, вирішити питання захисту фондів накопичувальної системи від інфляції, банкрутства, можливих ризиків їхньої втрати. Недотримання цих умов може лише дискредитувати саму ідею накопичувального пенсійного страхування.

СПИСОК ОПУБЛІКОВАНИХ ПРАЦЬ ЗА ТЕМОЮ ДИСЕРТАЦІЇ

Монографії:

1. Березіна С.Б. Соціальні ризики: теорія, методологія, захист: монографія / С.Б. Березіна; Київ: Компрінт. – 2018. 543 с. (35,8 друк. арк.).
2. Березіна С.Б. Загальнообов'язкове державне пенсійне страхування: Навчальний посібник / С.Б. Березіна, Б.О. Зайчук // Київ : АВТ, 2005. з грифом МОН України. – 2005. 256 с. [*Особистий внесок автора: сутність і особливості обов'язкового державного пенсійного страхування*]. (4 друк. арк.).
3. Березіна С.Б. Закон України «Про загальнообов'язкове державне пенсійне страхування» науково-практичний коментар: Навчальний посібник/ С.Б. Березіна, Б.О. Зайчук // Київ : АВТ, 2005.з грифом МОН України. – 2005. 1024 с. – [*Особистий внесок автора: теоретичні основи страхування*]. (16,5 друк. арк.)

4. Березіна С.Б. Пенсійний фонд України. Організаційно-правові та соціально-економічні засади функціонування. Навчальний посібник / С.Б. Березіна, Б.О. Зайчук // Київ : АВТ, 2005. з грифом МОН України. – 2005. – 1056 с. – [Особистий внесок автора: соціально-економічні засади функціонування]. (17 друк. арк.).

5. Березіна С.Б. Соціальне страхування: навчальний посібник / С.Б. Березіна, Д.Д. Третяк // Київ: Компрінт, 2015. – 300 с. [Особистий внесок автора: загальнообов'язкове державне пенсійне страхування]. (3 друк. арк.).

**Статті у вітчизняних фахових виданнях і виданнях,
що включені до міжнародних наукометричних баз:**

1. Березіна С.Б. Соціальні ризики – сучасна проблема людства / С.Б. Березіна // Економічний вісник Запорізької державної інженерної академії. – 2018. – №5(17). – С. 165-172. (*Index Copernicus*) (0,6 друк. арк.).

2. Березіна С.Б. Perspectives of accumulation of funds in the accumulative pension insurance system of Ukraine. Investment Management and Finance innovations. "Business Perspectives" Publishing Company. Випуск 14(2). 2017. – С. 127-137. (*Scopus*) (0,7 друк. арк.).

3. Березіна С.Б. Definition and parameter analysis of the accumulative pension system. Визначення й аналіз параметрів накопичувальної системи пенсійного забезпечення. /Інвестиційний менеджмент та фінансові інновації. Business Perspectives Publishing Company Випуск 14(1). 2017. – С. 124-133. (*Scopus*) (0,7 друк. арк.).

4. Березіна С.Б. Дослідження основних рис пенсійної системи України / С.Б. Березіна // Вісник Бердянського університету менеджменту і бізнесу. – 2018. – №3. – С. 9-20. (*Index Copernicus*) (0,7 друк. арк.).

5. Березіна С.Б. Сучасні тенденції в реформуванні системи соціального страхування України / С.Б. Березіна // Вісник Київського національного університету імені Тараса Шевченка. Економіка. – 2015. – №3(168). – С. 25-31. (*Index Copernicus*) (0,5 друк. арк.).

6. Березіна С.Б. Обов'язкове страхування цивільної відповідальності власників автотранспортних засобів: проблеми та рішення / С.Б. Березіна // Вісник Київського національного університету імені Тараса Шевченка. Економіка. – 2016. – №7(184). – С.6-14. – (*Index Copernicus*) (0,6 друк. арк.).

7. Березіна С.Б. Канали збуту страхових продуктів / С.Б. Березіна, А.В. Генцицька // Фінансові послуги. Всеукраїнський науково-аналітичний журнал. – 2016. – № 5(119). С. 8-11. – (Особистий внесок автора: напрями збуту страхових продуктів). – (*Index Copernicus*) (0,4 друк. арк.).

8. Березіна С.Б. Перспективи запровадження обов'язкового медичного страхування на шляху реформування галузі охорони здоров'я України / С.Б. Березіна, Н.В. Приказюк, М.І. Романченко// Науковий вісник Міжнародного Гуманітарного Університету, Серія: Економіка і менеджмент. № 21. – 2016. – С.138-142. – (*Index Copernicus*) (0,2 друк. арк.).

9. Березіна С.Б. Сучасні проблеми і тенденції в пенсійному забезпеченні населення України / С.Б. Березіна, В.Ф. Бесєдін // Університетські наукові записки Хмельницького університету управління та права. – 2017. – №61. – С. 55-67. – (*Index Copernicus*) (0,3 друк. арк.).

10. Березіна С.Б. Визначення європейського вектору розвитку страхування цивільної відповідальності власників автотранспортних засобів / С.Б. Березіна // Технологічний аудит та резерви виробництва. – 2017. – №1 / 4 (33). – С. 42-48. – (*Index Copernicus ma in.*) (0,6 друк. арк.).

11. Березіна С.Б. Соціальні ризики ймовірнісного виду та їх оцінка / С.Б. Березіна // Економіка і держава. – 2018. – №3. – С. 33-39. – (*Index Copernicus ma in.*) (0,5 друк. арк.).

12. Березіна С.Б. Порівняльна оцінка національної і закордонних систем страхування / С.Б. Березіна // Економіка і держава. – 2018. – №6. – С. 37-43. – (*Index Copernicus ma in.*) (0,5 друк. арк.).

13. Березіна С.Б. Соціальне страхування як інструмент соціального ризик-менеджменту / С.Б. Березіна // Економіка і держава. – 2018. – №7. – С. 22-30. – (*Index Copernicus ma in.*) (0,5 друк. арк.).

14. Березіна С.Б. Ризики настання вікової непрацездатності / С.Б. Березіна // «Науковий вісник Ужгородського національного університету. Серія: Міжнародні економічні відносини та світове господарство». – 2018. – №20. – С. 42-47. – (*Index Copernicus ma in.*) (0,4 друк. арк.).

15. Березіна С.Б. Чинники і механізми формування соціальних ризиків поведінкового типу / С.Б. Березіна // Науковий журнал «Бізнес-інформ». – 2018. – №7. – С. 264-272. – (*Index Copernicus ma in.*) (0,6 друк. арк.).

16. Березіна С.Б. Чинники і механізми формування соціальних ризиків фізіологічного типу / С.Б. Березіна // Науковий журнал «Проблеми економіки». – 2018. – №2. – С. 357-365. – (*Index Copernicus ma in.*) (0,6 друк. арк.).

17. Березіна С.Б. Чинники виникнення соціальних ризиків у сфері демографії і праці / С.Б. Березіна // Вісник Бердянського університету менеджменту і бізнесу. – 2018. – №1(41). – С. 89-96. – (*Index Copernicus ma in.*) (0,5 друк. арк.).

18. Березіна С.Б. Research of the essence of social risk management / С.Б. Березіна // Технологічний аудит та резерви виробництва. – 2018. – №2/5(40). – С. 11-18. – (*Index Copernicus ma in.*) (0,6 друк. арк.).

19. Березіна С.Б. Ризики як небезпека явищ і подій суспільства / С.Б. Березіна // Науково-практичний журнал "Причорноморські економічні студії". – 2018. – №29. – С. 47-54. – (*Index Copernicus*) (0,5 друк. арк.).

20. Березіна С.Б. Сучасні і майбутні ризики в соціальній сфері України / С.Б. Березіна // Науково-практичний журнал "Причорноморські економічні студії". – 2018. – №32. – С. 131-142. – (*Index Copernicus*) (0,6 друк. арк.).

21. Березіна С.Б. Трансформація ризиків в соціальній сфері України / С.Б. Березіна // Науково-практичний журнал "Причорноморські економічні студії". – 2018. – №32. – С. 121-131. – (*Index Copernicus*) (0,6 друк. арк.).

22. Березіна С.Б. Основні категорії соціальної політики в контексті ризик-менеджменту соціальних ризиків / С.Б. Березіна // Фінансові послуги. – 2018. – №4. – С. 26-33. – (*Index Copernicus*) (0,5 друк. арк.).

23. Березіна С.Б. Сфери та рівні соціальної політики в контексті ризик-менеджменту соціальних ризиків / С.Б. Березіна // Науковий економічний журнал «Інтелект ХХІ». – 2018. – №4. – С. 36-40. – (*Index Copernicus*) (0,4 друк. арк.).

24. Березіна С.Б. Ризик як важливіша категорія економічної теорії / С.Б. Березіна // Науковий журнал «Науковий погляд: економіка та управління». – 2018. - №1 (59). – С. 136-147. – (*Index Copernicus*) (0,6 друк. арк.).

Статті у зарубіжних наукових виданнях:

1. Березіна С.Б. Methodological bases of classification of social risks / С.Б. Березіна // Baltic Journal of Economic Studies. – 2018. – № 4 (5) – С. 18-26. – (Web of Science) (0,6 друк. арк.).

2. Березіна С.Б. Social risk management: stages of risk management // Journal of Health Policy, Insurance and Management. – 2018. – № XXII/XII Vol. 3 – С. 5-17. – (0,6 друк. арк.).

Праці, які додатково відображають наукові результати дисертації:

1. Березіна С.Б. Пенсійний фонд України. Автоматизована навчально-атестаційна система на компакт-диску з грифом МОН / С.Б. Березіна, Б.О. Зайчук // Київ : АВТ. – 2005. (*Особистий внесок автора: методичні питання функціонування Фонду*).

2. Березіна С.Б. Закон України «Про загальнообов'язкове державне пенсійне страхування» науково-практичний коментар: Автоматизована навчально-атестаційна система на компакт-диску з грифом МОН / С.Б. Березіна, Б.О. Зайчук // Київ : АВТ. – 2005. (*Особистий внесок автора: види пенсій*).

3. Березіна С.Б. Соціальне страхування: лабораторний практикум / С.Б. Березіна, Д.Д. Третяк // Київ: Компрінт, 2015. – 185 с. [*Особистий внесок автора: соціальні засади страхування*]. (6 друк. арк.).

4. Березіна С.Б. Міждисциплінарний словник зі страхування та ризик-менеджменту / С.Б. Березіна, Р.В. Пікус // Київ: Логос, 2015. – 508 с. [*Особистий внесок автора: словник соціального і пенсійного страхування*]. (0,6 друк. арк.).

5. Березіна С.Б. Соціальне страхування: навчально-методичний комплекс / С.Б. Березіна, Д.Д. Третяк // Київ: Компрінт, 2015. – 61 с. [*Особистий внесок автора: накопичувальне страхування*]. (2 друк. арк.).

6. Березіна С.Б. Медичне страхування: навчально-методичний комплекс / С.Б. Березіна, Д.Д. Третяк // Київ: Компрінт, 2017. – 41 с. [*Особистий внесок автора: добровільне медичне страхування*]. (0,7 друк. арк.).

АНОТАЦІЯ

Березіна С.Б. Соціальні ризики: чинники та напрями мінімізації. – Рукопис.

Дисертація на здобуття наукового ступеня доктора економічних наук за спеціальністю 08.00.07 – демографія, економіка праці, соціальна економіка і політика. Інститут демографії та соціальних досліджень імені М.В.Птухи Національної академії наук України. Київ, 2019.

Дисертацію присвячено теоретико-методологічному обґрунтуванню засад, методів і напрямів мінімізації негативного впливу соціальних ризиків шляхом реформування чинної системи соціального захисту і розробленню практичних рекомендацій щодо подальшого вдосконалення методів мінімізації на системній основі в умовах України.

У дисертації досліджено сутність і поняття соціального ризику в контексті економічної теорії розвитку постіндустріального суспільства. Показано зовнішні і внутрішні чинники формування соціальних ризиків, імовірність їх настання і методи оцінки.

Обґрунтована необхідність об'єднання різнопланових заходів і методів захисту від негативного впливу соціальних ризиків і побудови на їх основі комплексної системи соціального захисту населення, як системи інструментів соціального захисту, що являє собою сукупність форм, методів, прийомів, способів і моделей управління ризиками, спрямованих на підвищення рівня і якості життя населення за рахунок досягнення соціальної ефективності. Обґрунтовані концептуальні положення щодо її конфігурації у складі таких основних категорій (атрибутів), як мета, функції і принципи, суб'єкти і об'єкти, сфери дії, логіка побудови і функціонування.

Розглянуто функції та принципи соціального страхування населення як важливої системи протидії негативному впливу соціальних ризиків; окреслено умови і перспективи впровадження накопичувального пенсійного страхування населення в Україні.

Побудовано моделі визначення взаємопов'язаних параметрів накопичувальної системи пенсійного страхування у періоді накопичення коштів і у періоді їх використання після виходу учасника накопичувальної системи на пенсію.

Ключові слова: соціальні ризики, класифікація соціальних ризиків, чинники соціальних ризиків, управління соціальними ризиками, комплексна система соціального захисту, моделі управління соціальними ризиками, соціальна політика, соціальне страхування, пенсійне страхування.

АННОТАЦИЯ

Березина С.Б. Социальные риски: факторы и направления минимизации. – Рукопись.

Диссертация на соискание ученой степени доктора экономических наук по специальности 08.00.07 – демография, экономика труда, социальная экономика и политика. Институт демографии и социальных исследований имени М. В. Птухи Национальной академии наук Украины. Киев, 2019.

Диссертация посвящена созданию теоретических и практических основ реформирования системы социальной защиты от негативного влияния социальных рисков и разработке практических рекомендаций по дальнейшему совершенствованию системы социальной защиты населения в условиях Украины.

В диссертации исследованы сущность и понятие социального риска в контексте экономической теории развития постиндустриального общества. Показано внешние и внутренние факторы формирования социальных рисков, вероятность их наступления и методы оценки.

Обоснована необходимость объединения разноплановых мероприятий и методов защиты от негативного влияния социальных рисков и построения на их основе комплексной системы социальной защиты населения как системы инструментов социальной защиты, которая представляет собой совокупность форм, методов, приемов, способов и моделей управления рисками, направленных на повышение уровня и качества жизни населения за счет достижения социальной эффективности. Обоснованы концептуальные положения по ее конфигурации в составе таких основных категорий (атрибутов), как цель, функции и принципы, субъекты и объекты, сферы деятельности, логика построения и функционирования.

Рассмотрены функции и принципы социального страхования населения как важной системы противодействия негативному влиянию социальных рисков; обозначены условия и перспективы внедрения накопительного пенсионного страхования населения в Украине.

Построены модели определения взаимосвязанных параметров накопительной системы пенсионного страхования в период накопления средств и в период их использования после выхода участника накопительной системы на пенсию.

Ключевые слова: социальные риски, классификация социальных рисков, факторы социальных рисков, управление социальными рисками, комплексная система социальной защиты, модели управления социальными рисками, социальная политика, социальное страхование, пенсионное страхование.

ANNOTATION

Berezina S. Social risks: factors and directions of minimization. - Qualification scientific work as the manuscript

The thesis for obtaining Doctor of Sciences Degree in economics, specialty 08.00.07 – demography, labor economics, social economy and policy. –Ptoukha

Institute for Demography and Social Studies of the National Academy of Sciences of Ukraine. Kyiv, 2019.

This thesis is dedicated to the theoretical and methodological grounding for the principles, methods and directions of the minimization of negative influence of social risks by reformation of the actual system of social defence and to the development of the practical recommendations for the further perfection of the mentioned methods, which are based on the system framework within the Ukrainian conditions.

The essence and the concept of social risk have been investigated in the context of economic development theory of post industrial period within this paper. The external and internal factors of forming of social risks, probability of their offensive and methods of their estimation have been shown.

The necessity of combining various measures and methods of protection from the negative influence of social risks and the construction of an integrated system of social defence of the population as a system of social defence instruments, which is a set of forms, methods, ways, and models of risk management, aimed at raising of the level and quality of life of population with the expense of achievement of social efficiency, has been substantiated. The conceptual provisions concerning its configuration containing such basic categories as a purpose, functions and principles, subjects and objects, a sphere of action, logic of construction and functioning, has been grounded.

The list of suitable for a social risks management models, that is differ in both aims and methods of their achievement has been systematized. The conducted analysis allowed to systematize them in the such way: the models for reducing the level of danger, suitable for the initial stage of management of almost all types of risks; the social security models, which, as part of the retention, are suitable for persons with a physiological type of offense, and as part of the provision of social services are suitable for all population; the social aid models, that are used to struggle the poverty risks or to support individual citizens or families with income problems. The social regulation model as a tool for managing of social policy risks and behavioral risks covers all stages of management from identifying and analyzing social risk to obtaining the desired result by successive iteration of the risk factors adjusting. It is suitable for the management of risks of social politics, and also and for the risks of behavioral type.

It has been stated that the efficiency of the functioning of the social defence system on the basis of modern methods and models is largely ensured by the systematizing and distributing of the process of the preventing and minimizing of the effects of social risks on successive interrelated stages that differ in purposefulness, methodological and instrumental content. Respectively, the organizational and functional principles of the integrated system of social defence has been proposed, with the following stages being distinguished: 1) the identification and analysis of risk; 2) the assessment and forecast of the risk situation; 3) the choice of risk management model (planning); 4) the organization of anti-risk management; 5) the monitoring and regulation; 6) the evaluation of the results. The structural and

functional scheme of the complex system of social defence of the population has been constructed and the content of its functional blocks has been determined.

The functions and principles of social insurance of the population as an important system of counteraction to the negative influence of social risks have been considered. The terms and prospects for the introduction of saving pension insurance in Ukraine has been outlined.

The models of determination of interconnected parameters of the saving system of pension insurance in the period of accumulation of money and in the period of their use after retiring of participant of the pension system have been built .

Keywords: social risks, classification of social risks, factors of social risks, risks of social politics, risks of probabilistic type of occurrence, physiological risks, behavioral risks, social risk management, complex system of social defence, models of social risk management, social politics, social security, pension insurance.

Підписано до друку 23.05.19 р. Зам. № 891
Формат 60x90 1/16. Папір офсетний. Друк – цифровий.
Наклад 150 прим. Ум. друк. арк. 1,9.

Друк ЦП «КОМПРИНТ». Свідоцтво ДК №4131 від 04.08.2011.
м. Київ, вул. Предславинська, 28
528-05-42, 067-209-54-30
email:komprint@ukr.net